

Podręcznik Użytkownika My Russound (Wersja 10.02.05)

Witaj w Podręczniku Użytkownika MyRussound. Podręcznik ten przedstawia przykłady korzystania z aplikacji MyRussound na urządzeniach mobilnych (iOS/Android) oraz ekranach dotykowych Russound XTS/XTSPlus.

Spis treści

Podręcznik Użytkownika MyRussound (Wersja 10.02.05)	1
Wprowadzenie	2
Rozpoczęcie.....	3
MyRussound z MCA	4
Kontrola Systemu (MCA) – Informacje Ogólne.....	4
Kontrola Systemu (MCA) – Menu Pomieszczeń i Źródeł	5
Kontrola Systemu (MCA) – Menu Ulubionych	7
Kontrola Systemu (MCA) – Tworzenie Ulubionych	8
Kontrola Systemu (MCA) – Menu Ustawień	8
Kontrola Systemu (MCA) – Tryb Imprezy	9
MyRussound z MBX	10
Kontrola Systemu (MBX) – Informacje Ogólne.....	10
Kontrola Systemu (MBX) – Menu Pomieszczeń i Menu Grup	11
Kontrola Systemu (MBX) – Jak Tworzyć i Używać Grupy	12
Kontrola Systemu (MBX) – Menu Źródeł.....	14
Kontrola Systemu (MBX) – Menu Ulubionych.....	15
Kontrola Systemu (MBX) – Tworzenie Ulubionych	16
Kontrola Systemu (MBX) – Menu Ustawień	16
Korzystanie ze Streamera Russound	17
Korzystanie ze Streamera Russound – Informacje Ogólne	18
Korzystanie ze Streamera Russound – Spotify Connect.....	19
Korzystanie ze Streamera Russound – Przesyłanie przez Chromecast	20
Korzystanie z Tunera AM/FM Russound	21
Korzystanie z Tunera AM/FM Russound - Informacje Ogólne	22
Korzystanie ze Źródła Spoza Oferty Russound	23
Korzystanie ze Źródła Spoza Oferty Russound – Informacje Ogólne	23
MyRussound FAQ i Rozwiązywanie Problemów	24
MyRussound FAQ i Rozwiązywanie Problemów - FAQ	24
MyRussound FAQ i Rozwiązywanie Problemów - Rozwiązywanie Problemów	25
Słownik	25

Wprowadzenie

MyRussound™ to podstawowy interfejs dla systemów audio Russound podłączonych do twojej sieci domowej. Oferuje prostą i intuicyjną kontrolę nad systemem oraz urządzeniami Russound.

Wspierane Modele

Aktualne Produkty

Seria MBX

MBX-AMP – Streamer Strefowy Bezprzewodowy ze Wzmacniaczem

MBX-PRE – Streamujący Bezprzewodowy Odtwarzacz Audio

Seria MCA

MCA-88 – 8-Źródłowy/8-Strefowy Kontroler Multiroom ze Wzmacniaczem

MCA-66 – 6-Źródłowy/6-Strefowy Kontroler Multiroom ze Wzmacniaczem

Archiwalne Produkty

Seria C

MCA-C3 – 6-Źródłowy/6-Strefowy Kontroler Multiroom ze Wzmacniaczem

MCA-C5 – 8-Źródłowy/8-Strefowy Kontroler Multiroom ze Wzmacniaczem

Seria MCA

MCA-88X – 8-Źródłowy/8-Strefowy Kontroler Multiroom ze Wzmacniaczem z wbudowanym Streamerem XStream

Seria XStream

XSource – Streamujący Odtwarzacz Audio

XZone4 – 4-Strefowy Streamujący System Audio

XZone70V – 70V Streamujący Wzmacniacz Audio

X5 – Bezprzewodowy Kontroler Streamujący ze Wzmacniaczem

Używana z wymienionymi powyżej modelami Kontrolerów ze Wzmacniaczem Russound, aplikacja MyRussound będzie kontrolować i umożliwiać poprawną konfigurację podłączonych kompatybilnych urządzeń, takich jak Odtwarzacze CD/DVD, Routery Telewizji Kablowej/Satelitarnej, Tunery, Nośniki Danych i wiele innych.

Aplikacja MyRussound oferuje bezproblemową integrację z systemem Russound i jest dostępna za darmo zarówno na system Android, jak i iOS. Aplikacja mobilna pozwala na komfortową kontrolę dowolnej strefy audio lub pomieszczenia, jak również większości podłączonych źródeł z telefonu lub tabletu. "Strefa" to jedno lub więcej pomieszczeń, w których można odtwarzać muzykę niezależnie. Strefą może być salon, sypialnia lub grupa pomieszczeń jak główna sypialnia z własną łazienką, gdzie zawsze odtwarzany będzie jednocześnie ten sam dźwięk. Dla uproszczenia w tym dokumencie pomieszczenia oraz grupy pomieszczeń utworzone przez instalatora nazywane są "strefami".

Aplikacja nie wymaga dodatkowych urządzeń, programowania ani konfiguracji. Informacje wyświetlane przez interfejs twojej aplikacji MyRussound zostały skonfigurowane przez Certyfikowanego Instalatora Russound podczas procesu programowania i instalacji systemu i zostały dostosowane specjalnie dla ciebie i twojego domu.

Ekrany dotykowe XTS oraz XTSPPlus również oferują kontrolę MyRussound w formie dedykowanego ściennego panelu dotykowego. Te pełno kolorowe ekrany dotykowe oferują wygodę, która zmaksymalizuje przyjemność korzystania z kompatybilnego systemu Russound.

Niniejszy Podręcznik Użytkownika opisuje jak w szybki i łatwy sposób nawigować i używać aplikacji MyRussound. Został podzielony na rozdziały, dzięki którym łatwo odnajdziesz potrzebne ci informacje.

W zależności od komponentów Russound, twój system może zostać sklasyfikowany jako jeden z dwóch typów przedstawionych poniżej. W zależności od tego będzie się zmieniać funkcjonalność aplikacji MyRussound i wszelkie obszary, w których występują różnice będą wskazywały na to, z którym z dwóch systemów mamy do czynienia.

Dwa różne typy systemów Russound to:

System MCA – obejmuje systemy Russound zawierające następujące kontrolery Russound: MCA-C3, MCA-C5, MCA-66, MCA-88, lub MCA-88X. Kontrolery Russound to zaawansowane matryce audio obsługujące do 8 źródeł audio w maksymalnie 48 indywidualnych strefach w lub na zewnątrz domu i oferujące dedykowane i wydajne sterowanie podczerwienią lub kontrolę TCP/IP kompatybilnych źródeł. Stanowią one trzon dedykowanego systemu audio multiroom.

System MBX – obejmuje każdy system Russound używający wyłącznie streamery audio MBX-PRE lub MBX-AMP i nie zawiera kontrolera Serii MCA. System MBX jest modularny i skalowalny do 32 stref w domu.

Większość funkcji MyRussound jest identyczna dla obu typów systemów, są jednak pewne menu i opcje, które zobaczysz tylko w jednym lub drugim, ale nie w obu.

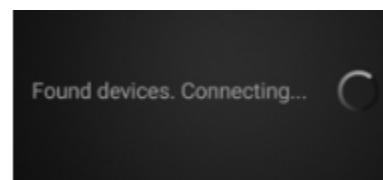
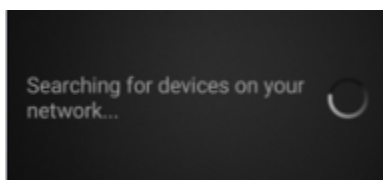
Informacje i dane pokazane na przykładowych zdjęciach w tym dokumencie reprezentują typowy system, jednak dokładna konfiguracja, lista stref, źródeł itp. została dostosowana do twojego systemu przez Certyfikowanego Instalatora Russound i dlatego nie będzie dokładnie odpowiadać pokazanym obrazom.

Dlatego też niektóre funkcje lub usługi omawiane lub pokazane w przykładach mogą nie być dostępne w twoim systemie Russound.

Rozpoczęcie

Rozpoczęcie jest bardzo proste. Jeżeli korzystasz z telefonu lub tabletu z systemem Android, otwórz Google Play Store i wyszukaj MyRussound. Jeżeli korzystasz z telefonu lub tabletu z systemem iOS, uruchom Apple App Store i wyszukaj MyRussound. Pobierz i zainstaluj aplikację i wszystko jest gotowe do pracy. Ekrany dotykowe XTS/XTSPPlus nie wymagają dodatkowego pobierania, ponieważ aplikacja MyRussound jest wbudowana bezpośrednio w klawiaturę.

Po uruchomieniu aplikacji mobilnej lub dostarczeniu zasilania do klawiatury XTS/XTSPPlus, zobaczysz przez chwilę ekran wykrywania urządzeń. MyRussound automatycznie wyszuka wszystkie dostępne urządzenia Russound w twojej sieci domowej i połączy się z nimi. Nie musisz posiadać żadnych informacji o swoim systemie ani wprowadzać informacji o konfiguracji, aby używać MyRussound. Ta praca została już wykonana przez twojego profesjonalnego instalatora.

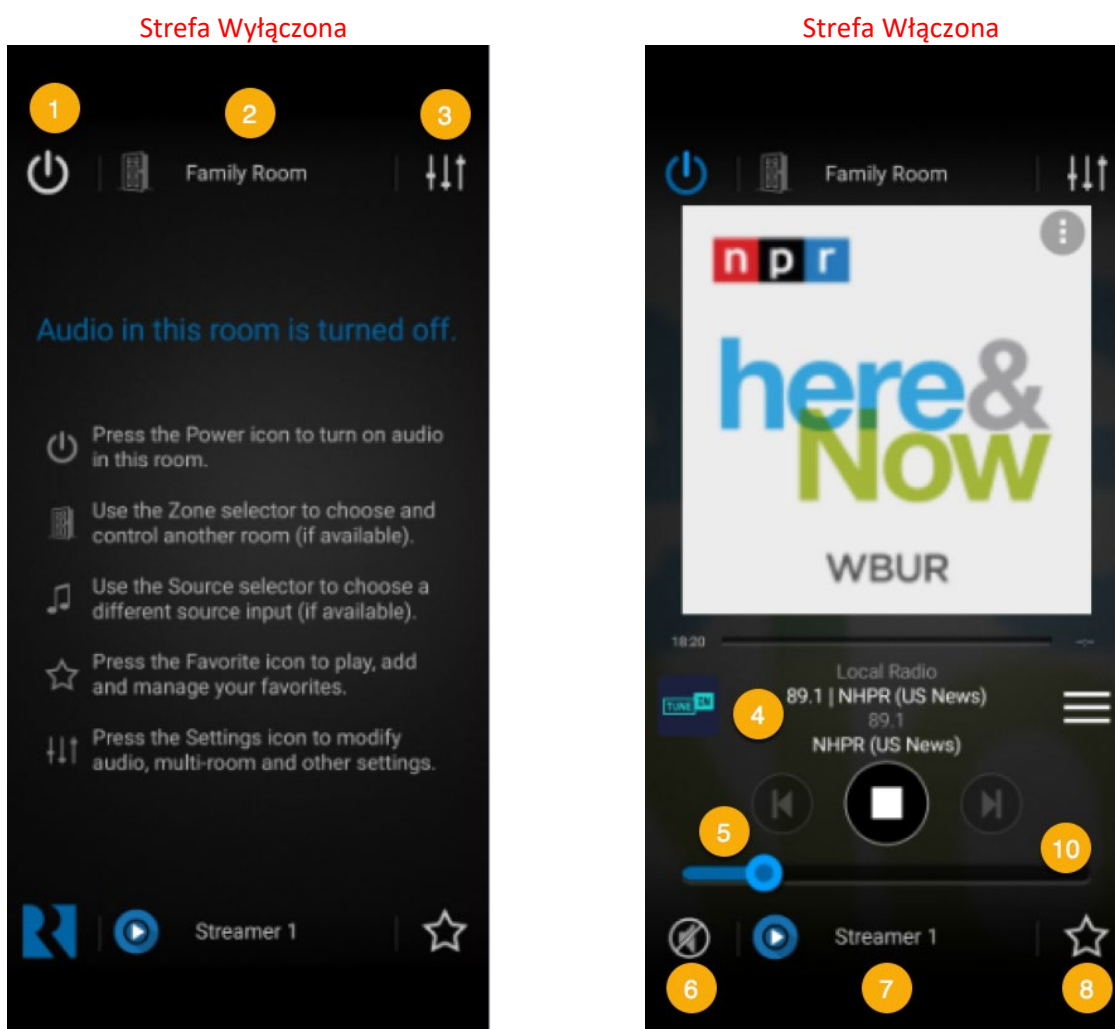


MyRussound z MCA

Ta sekcja odnosi się do używania MyRussound konkretnie z produktami Serii MCA, takimi jak MCA-66 i MCA-88. Jest to nasz główny typ scentralizowanego, dystrybuowanego systemu audio. Pozwala on na kierowanie wielu źródeł audio bezpośrednio do aż 48 stref audio. Każda strefa zapewnia pełną kontrolę, niezależną od pozostałych, jednak wszystkie one mogą dzielić źródło.

Kontrola Systemu (MCA) – Informacje Ogólne

Ekran główny zostanie wyświetlony jako pierwszy po podłączeniu się do kontrolera MCA i będzie to jeden z dwóch przedstawionych poniżej, w zależności czy strefa jest włączona czy nie. Jeżeli poprzednio używałeś MyRussound i zostawiłeś strefę włączoną, dalej będzie ona włączona. Poniżej znajdują się zdjęcia strefy wyłączonej i włączonej. Z tego ekranu mamy dostęp do wszystkich opcji możliwych do wykonania w danej strefie lub przejść bezpośrednio do widoku pozostałych stref audio. Kiedy strefa jest włączona, pojawia się kilka dodatkowych opcji oraz informacja o aktualnie używanym źródle i/lub kontrolery do sterowania konkretnym źródłem.



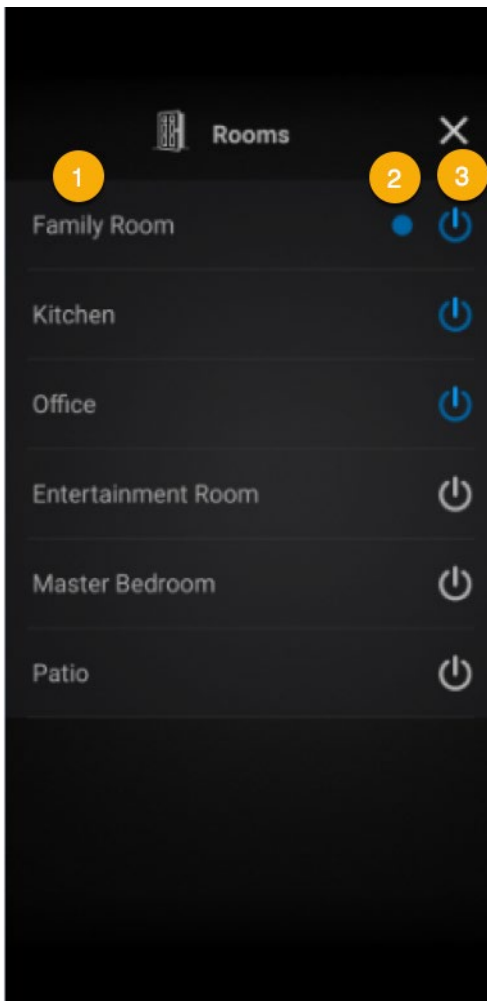
1. Przycisk Zasilania: Włącza lub wyłącza wybraną strefę.
2. Menu Pomieszczeń: Rozwija pełną listę stref dla wyboru konkretnej strefy.
3. Ustawienia: Otwiera menu ustawień dla dokonania zmian w ustawieniach danej strefy lub ustawieniach ogólnych.
4. Przesyłanie danych i opcje kontroli: Pokazuje dokładne informacje o aktualnie wybranym źródle, np.: okładka albumu, odtwarzana stacja. Wyświetla także kontekstowe opcje sterowania w zależności od wybranego źródła: play/pauza, zmień ścieżkę, powtarzaj i odtwarzaj losowo.

5. Kontrola Głośności: Suwak kontroli głośności dla danej strefy (w ustawieniach może zostać zmieniony na przycisk).
6. Włącz/Wyłącz wyciszenie: Włącz lub wyłącz wyciszenie dźwięku w danej strefie.
7. Menu Źródła: Rozwija pełną listę źródeł dla wyboru konkretnego źródła.
8. Ulubione: Menu Ulubionych do zapisywania lub ponownego odtwarzania ulubionych.

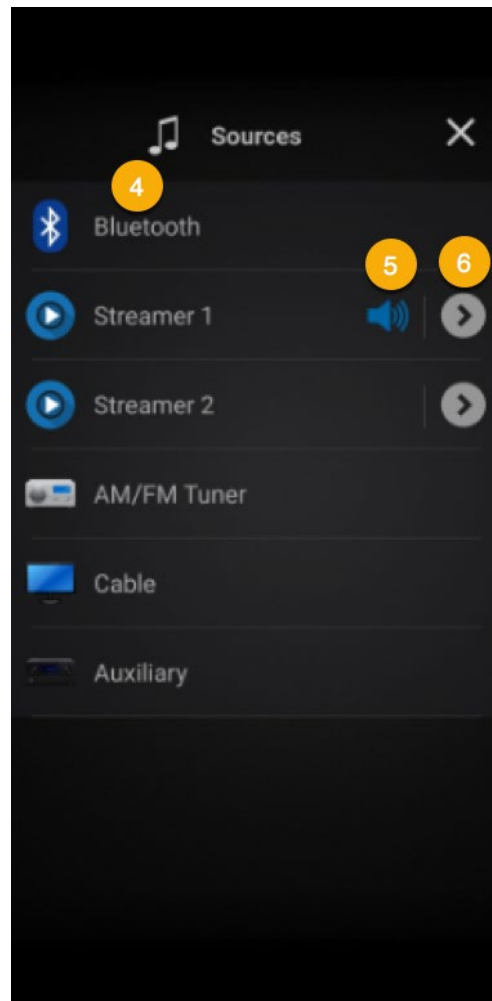
Kontrola Systemu (MCA) – Menu Pomieszczeń (Stref) i Źródła

Menu stref i źródeł są dostępne w dowolnej chwili. "Menu Pomieszczeń" dostarcza informacje o dostępnych strefach, które możesz kontrolować oraz ich aktualnym statusie (wł./wył.). Zobaczysz również, którą strefę wybrałeś aktualnie do sterowania. "Menu Źródła" jest dostępne po wybraniu strefy. Podobnie jak Menu Pomieszczeń, Menu Źródła pokazuje listę dostępnych do wyboru źródeł dla strefy, którą kontrolujesz. Ikona głośnika wskazuje, które źródło aktualnie wybrałeś. Strzałka pozwala ci na bezpośrednie przejście do menu źródła (na przykład dostęp do menu streamera aby wybrać dostępny serwis).

Menu Pomieszczeń



Menu Źródła



Menu Pomieszczeń

1. Nazwy pomieszczeń: Wyświetla nazwy pokoi/stref, kolejność wyświetlania może być alfabetyczna lub numeryczna. Kolejność wyświetlania można zmienić w menu ustawień. Numeryczna kolejność jest ustawiana domyślnie i pokrywa się ze strefami MCA 1-48. Widoczne może być mniej stref, jeśli strefy zostały wyłączone podczas programowania.
2. Aktualny wybór: Niebieska kropka wskazuje, która strefa jest aktualnie kontrolowana.
3. Przyciski zasilania: Włącz lub wyłącz strefę.

Menu Źródeł

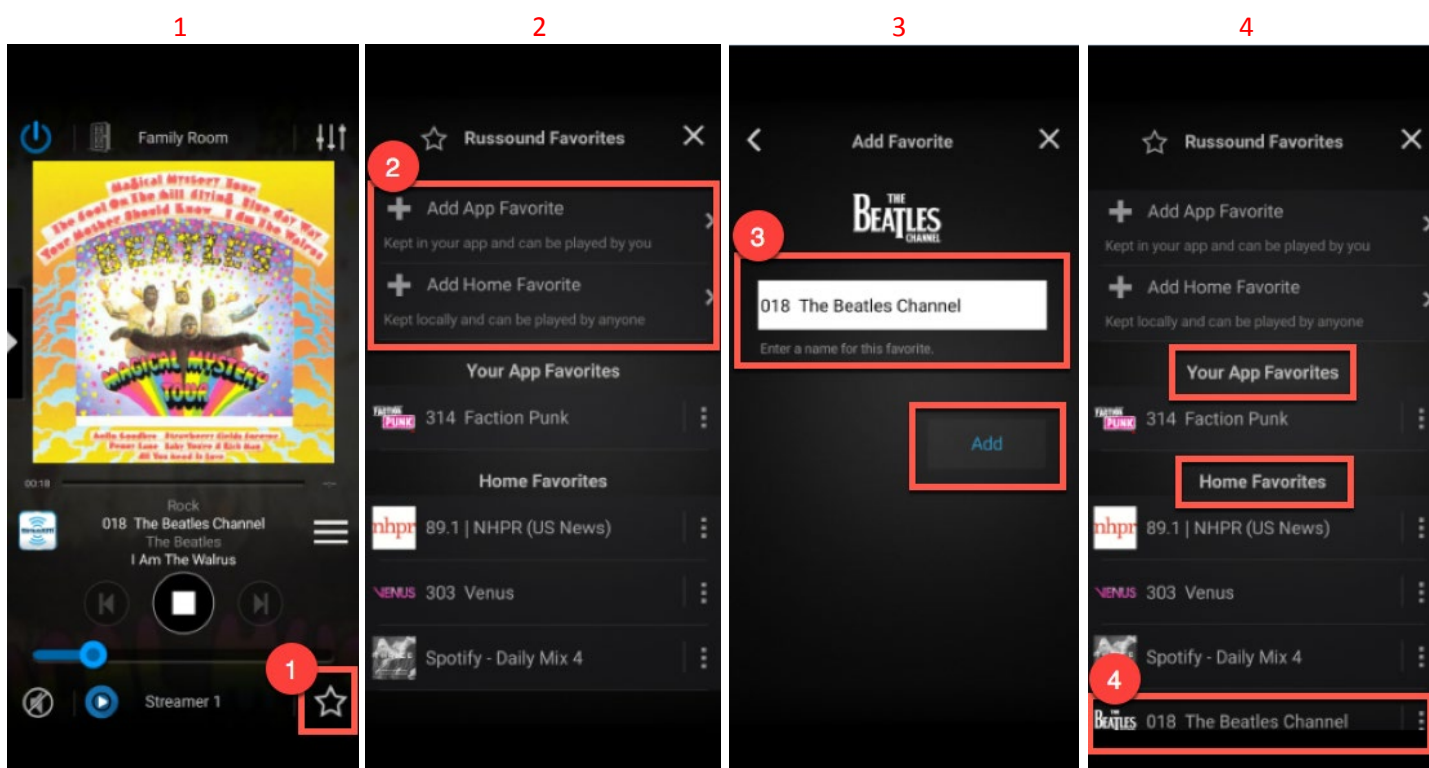
4. **Nazwa źródła:** Wyświetla nazwy źródeł. Pokrywają się one ze źródłami MCA 1-6 (dla MCA-66) i 1-8 (dla MCA-88). Widoczne może być mniej źródeł, jeśli źródła zostały wyłączone podczas programowania. Nazwy konfiguruje instalator.
5. **Ikona głośnika:** Ikona głośnika wskazuje, które źródło jest aktualnie wybrane dla strefy.
6. **Szybka nawigacja:** Ikona nawigacji pozwala nie tylko wybrać źródło dla strefy, ale również bezpośrednio wejść do menu opcji wybranego źródła. Opcja ta dostępna jest tylko dla streamerów Russound.

Kontrola Systemu (MCA) – Tworzenie Ulubionych

Tworzenie ulubionych jest łatwe i stanowi świetny sposób na spersonalizowanie twojego systemu audio. Ulubione pozwalają łatwo odtworzyć wszystkie ulubione playlisty, stacje lub źródła, bez konieczności przeszukiwania menu w poszukiwaniu konkretnej muzyki za każdym razem, gdy chcesz jej posłuchać.

Na początek musisz wybrać i odtworzyć żądane źródło/stację. Na poniższym przykładzie już wykonaliśmy ten krok i wybraliśmy stację "018 - The Beatles Channel" na SiriusXM w naszym streamerze źródłowym. Zapiszemy teraz tę stację jako Domowe Ulubione w MyRussound. Pozwoli to na odtworzenie tej stacji w dowolnej strefie bez konieczności ponownego wyszukiwania w menu wyboru źródła ani menu wewnętrznym SiriusXM na streamerze.

1. Naciśnij ikonę Ulubionych w prawym dolnym rogu (ikona gwiazdki).
2. Wybierz Dodaj Ulubione Aplikacji (Add App Favorite) lub Dodaj Ulubione Domowe (Add Home Favorite).
3. Zmień nazwę (jeżeli chcesz) i wybierz Add, aby zapisać utworzone Ulubione.
4. Zrobione! Teraz możesz odtworzyć to Ulubione w każdej wybranej strefie z MyRussound. Ulubione pojawią się na liście Ulubionych Russound jako Ulubione Aplikacji (App Favorite) lub Ulubione Domowe (Home Favorite), zależnie od tego jak je zapisałeś.



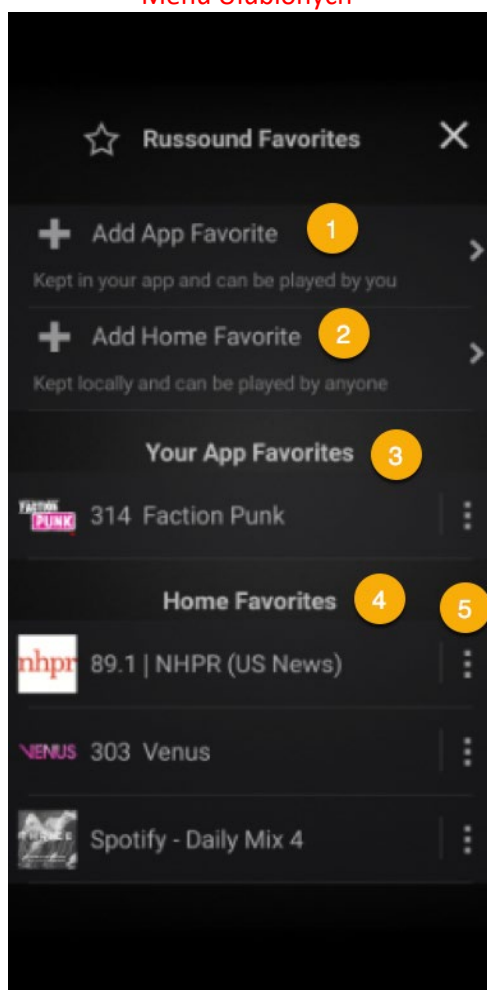
Kontrola Systemu (MCA) – Menu Ulubionych

W MyRussound można utworzyć dwa typy ulubionych, **Ulubione Aplikacji** (App Favorites) i **Ulubione Domowe** (Home Favorites).

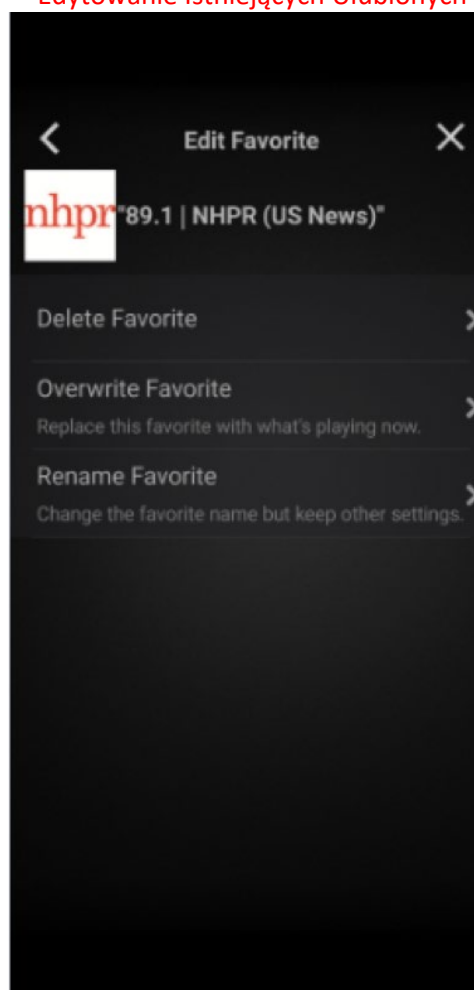
Ulubione Aplikacji są przechowywane lokalnie na twoim telefonie/tablecie. Pozwala to na przenoszenie ulubionych ze sobą i odtwarzanie ich na dowolnym urządzeniu Serii MBX w tej samej sieci co telefon/tablet. Jeżeli posiadasz kilka lokalizacji z produktami Russound, na przykład w domu i w biurze, możesz z łatwością przywołać te ulubione na każdym systemie od razu po przybyciu.

Ulubione Domowe są przechowywane na konkretnym urządzeniu Russound. Nie można ich przenosić na inne urządzenia Russound w innej lokalizacji tak jak w przypadku Ulubionych Aplikacji. Ponadto, inaczej niż przy Ulubionych Aplikacji, nie zostaną one usunięte jeżeli odinstalujesz aplikację mobilną lub wykonasz "czyszczenie cache&danych". Zostaną one usunięte tylko w przypadku manualnego usunięcia lub gdy system Russound zostanie przywrócony do ustawień fabrycznych, co usunie wszystkie informacje konfiguracyjne.

Menu Ulubionych



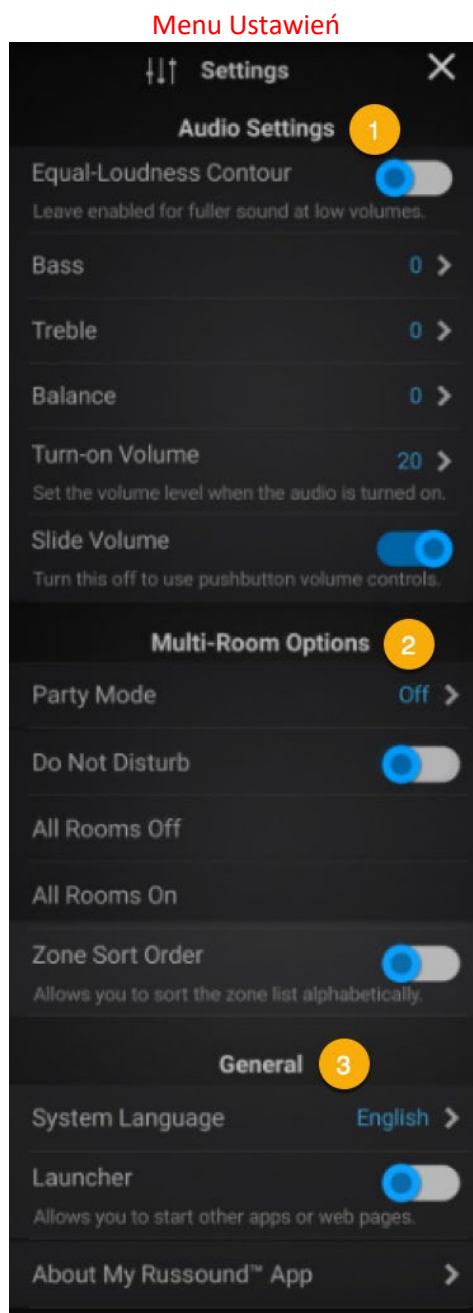
Edytowanie Istniejących Ulubionych



1. Add App Favorite: Zapis aktualnie wybranego źródła jako "Ulubione Aplikacji".
2. Add Home Favorite: Zapis aktualnie wybranego źródła jako "Ulubione Domowe".
3. Your App Favorites: Wyświetla wszystkie zapisane Ulubione Aplikacji.
4. Home Favorites: Wyświetla wszystkie zapisane Ulubione Domowe.
5. Edit Favorite: Modyfikacja istniejących ulubionych. Możesz usunąć, nadpisać lub zmienić nazwę Ulubionego.

Kontrola Systemu (MCA) – Menu Ustawień

Menu Ustawień jest dostępne kiedy jest wybrana strefa i znajdujesz się w menu tej strefy. Te Ustawienia oferują różnorodne opcje modyfikacji dźwięku dla konkretnej strefy, która została wybrana. Jest też możliwość wybrania wielostrefowych opcji, takich jak aktywacja Trybu Imprezy, który zgrupuje wszystkie strefy MCA w jedną dużą grupę, aby jednocześnie odtwarzane było w nich to samo źródło dźwięku, dzięki czemu nie trzeba uruchamiać po kolei każdej strefy i ustawiać dla niej wspólnego źródła. Jest również dostępna opcja Wł./Wył. Wszystko, pozwalająca na szybkie wyłączenie lub włączenie wszystkich stref.



1. Audio Settings: Ta sekcja obejmuje wszystkie ustawienia odnoszące się do dźwięku w aktualnie wybranej i kontrolowanej strefie: **Konturowanie Równej Głośności**, **Bass**, **Wysokie Tony**, **Balans**, **Głośność Wyjściowa** i wybór pomiędzy przyciskami głośności a **Suwakiem Głośności**.
2. Multi-Room Options: Ta sekcja obejmuje opcje odnoszące się do użytkowania wielostrefowego, jak **Tryb Imprezy** (Party Mode), **Tryb Nie Przeszkadzać** (Do Not Disturb), **Wł./Wył. Wszystko** (All Rooms On/Off) i **Kolejność Wyświetlania Stref** (Zone Sort Order).

3. **General:** Ta sekcja obejmuje wszystkie ogólne ustawienia MyRussound, między innymi zmianę języka, włączanie/wyłączanie otwierania zewnętrznych aplikacji lub stron oraz informację o MyRussound (jak aktualnie używana wersja oprogramowania).

Kontrola Systemu (MCA) – Tryb Imprezy

Tryb Imprezy to świetna funkcja kontrolera MCA. Pozwala ona na łatwe zgrupowanie wszystkich stref (za wyjątkiem tych, w których włączono Tryb Nie Przeszkadzać) w jedną dużą grupę, w której aktywne jest jedno wspólne źródło dźwięku. Tryb Imprezy posiada również funkcję Party Master, która pozwala na wyznaczenie strefy, z której aktywujesz Tryb Imprezy, jako głównej, zarządzającej co jest grane w obrębie całej grupy. Opcja ta jest przydatna, jeżeli MCA jest używany jako źródło dźwięku we wszystkich strefach, a osoby postronne nie powinny mieć kontroli nad odtwarzanym materiałem. Dzięki temu możesz włączyć swoją ulubioną muzykę i nie martwić się, że ktoś przypadkowo (lub celowo) zmieni playlistę w twoim Trybie Imprezy.

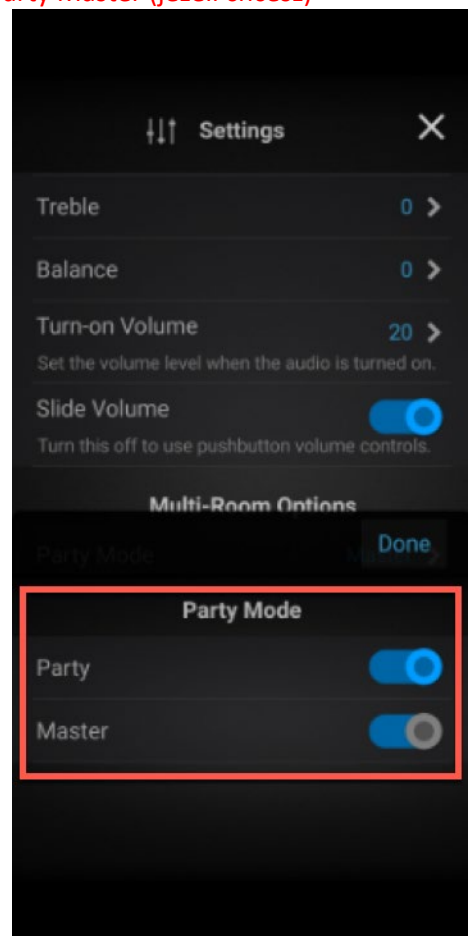
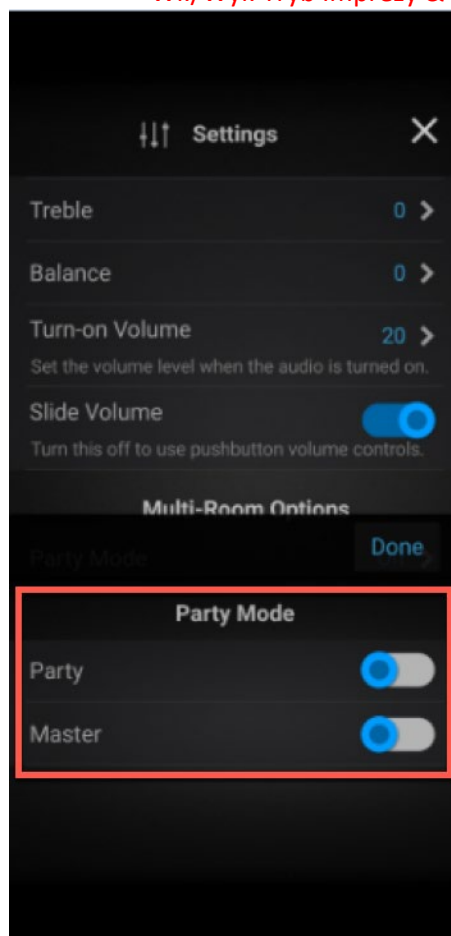
Na poniższym przykładzie źródło już odtwarza i wybrano menu ustawień dla strefy w której jesteśmy. Możemy teraz kliknąć na Party Mode, aby otworzyć ekran Trybu Imprezy i uzyskać możliwość włączenia Trybu Imprezy oraz Party Master, jeżeli chcemy, żeby całość była kontrolowana z tej strefy.

Aby zakończyć działanie Trybu Imprezy, wejdź ponownie w menu ustawień i dezaktywuj Tryb Imprezy. Jeżeli został ustanowiony Party Master, Tryb Imprezy można wyłączyć tylko ze strefy kontrolującej.

Kliknij Party Mode



Wł./Wył. Tryb Imprezy & Party Master (jeżeli chcesz)



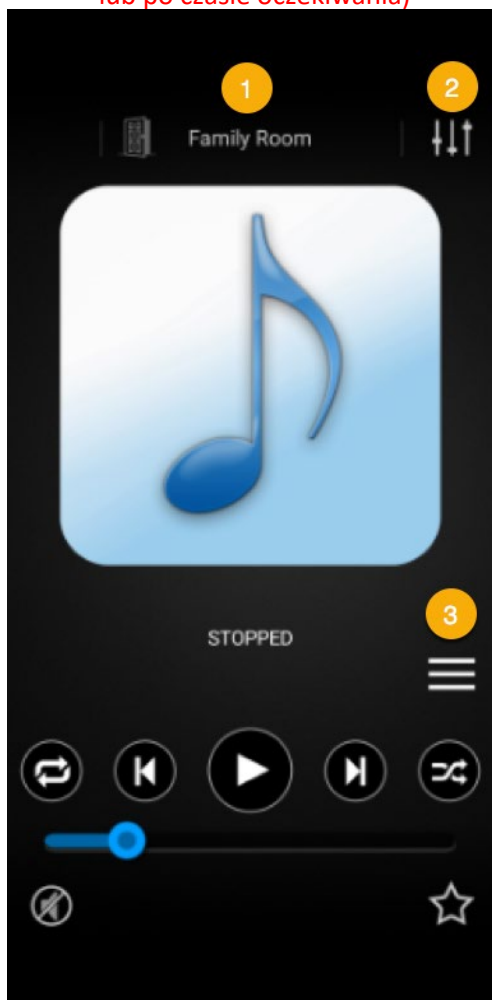
MyRusound z MBX

Ta sekcja odnosi się do korzystania z MyRusound konkretnie z produktami Serii MBX, takimi jak MBX-AMP lub MBX-PRE (kiedy ustawiony na "tryb strefy"). Są to nasze streamery nowej generacji, które oferują różnorodność zastosowania zarówno dla instalatora, jak i dla użytkownika. Te bezprzewodowe streamery operują jako niezależne strefy audio, ale z możliwością ich zgrupowania z innymi produktami MBX w celu stworzenia zaawansowanej instalacji audio w domu. Seria MBX posiada wbudowane serwisy streamingowe, ale również inne możliwości komunikacji, takie jak Chromecast, Apple Airplay, Bluetooth oraz bezpośrednie podłączenie do analogowego lub cyfrowego wejścia z tyłu urządzenia.

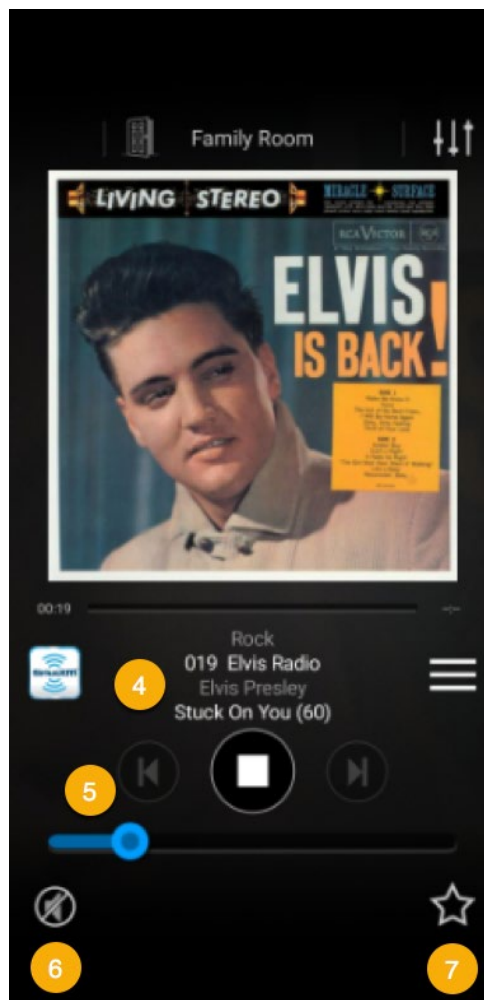
Kontrola Systemu (MBX) – Informacje Ogólne

Ekran główny, który pojawi się po pierwszym połączeniu MyRusound to ekran strefy MBX (zazwyczaj nazywa się tak jak strefa audio, jeżeli urządzenie zostało skonfigurowane przez instalatora). Urządzenia tej serii przejdą w stan czuwania po 10 minutach braku aktywności (ustawienia fabryczne), będą jednak zawsze w gotowości do pracy. W trybie czuwania MBX będzie oszczędzał energię i wzbudzi się w momencie, kiedy będziesz gotowy do działania. Produkty te nie posiadają opcji "włącz/wyłącz", jedynie tryb oszczędzania energii w trakcie uśpienia. Na poniższych zdjęciach przedstawiony jest wygląd ekranu w momencie kiedy strefa jest nieaktywna i aktywna. Z tego ekranu możemy dowolnie kontrolować strefę, a nawet zobaczyć listę wszystkich pozostałych istniejących stref. Jeżeli strefa aktywnie odtwarza źródło, dostępne będzie kilka dodatkowych opcji, jak również pojawią się informacje o aktualnie odtwarzanym źródle oraz możliwość jego kontroli.

Nieaktywne (zatrzymane manualnie lub po czasie oczekiwania)



Aktywne (aktualnie odtwarza źródło)

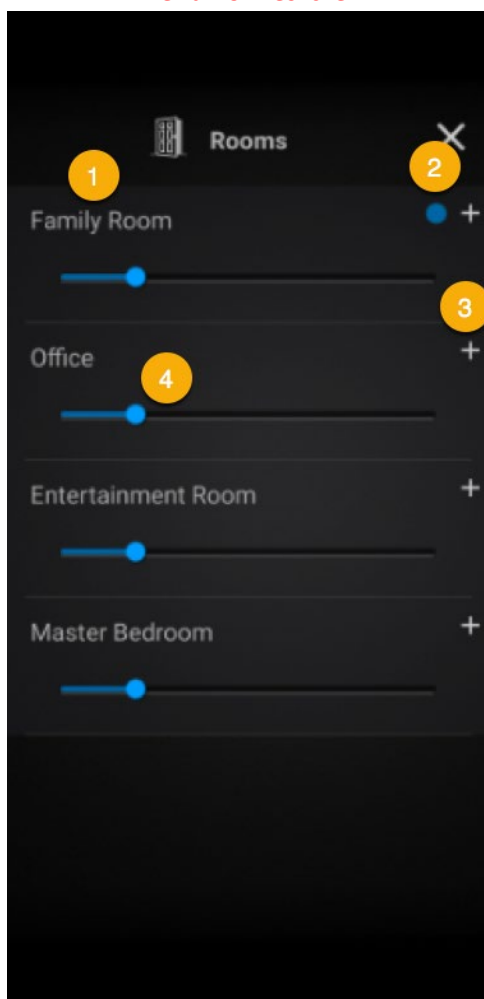


1. Menu Pomieszczeń: Wyświetla pełną listę dostępnych stref.
2. Ustawienia: Otwiera menu ustawień danej strefy oraz innych ustawień globalnych.
3. Menu Źródła: Wyświetla pełną listę dostępnych źródeł dla wybrania konkretnego źródła dla aktywnej strefy.
4. Przesyłanie danych i opcje kontroli: Pokazuje dokładne informacje o aktualnie wybranym źródle, np.: okładka albumu, odtwarzana stacja. Wyświetla także kontekstowe opcje sterowania w zależności od wybranego źródła: play/pauza, zmień ścieżkę, powtarzaj i odtwarzaj losowo.
5. Kontrola Głośności: Suwak kontroli głośności strefy (w ustawieniach może zostać zmieniony na przycisk).
6. Włącz/Wyłącz wyciszenie: Włącz lub wyłącz wyciszenie dźwięku w danej strefie.
7. Ulubione: Menu Ulubionych do zapisywania lub ponownego odtwarzania ulubionych.

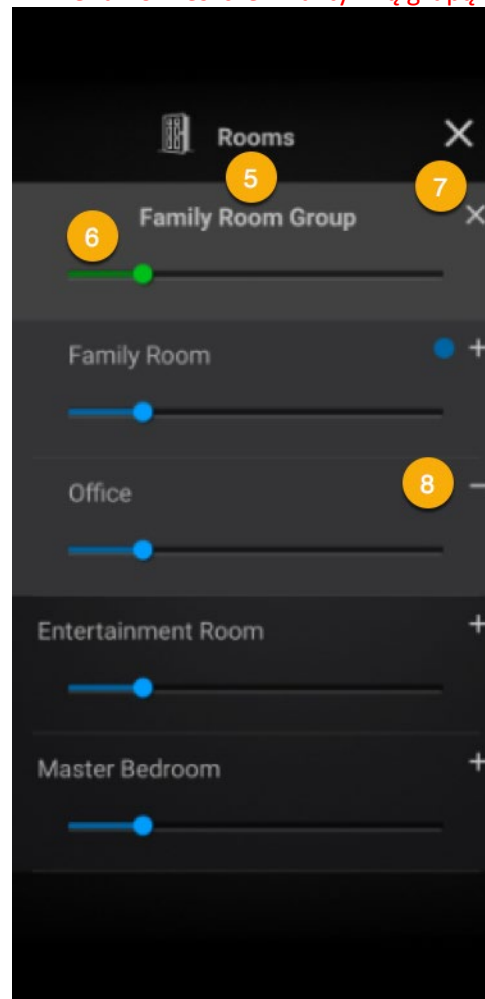
Kontrola Systemu (MBX) – Menu Pomieszczeń i Menu Grup

Menu Pomieszczeń jest dostępne w dowolny momencie. Znajdziesz tu listę dostępnych stref, których kontrola jest obecnie możliwa. Zobaczysz również, która strefa jest aktualnie wybrana i kontrolowana. Możesz indywidualnie dostosować poziom głośności w dowolnej strefie, bez konieczności wybierania danej strefy. Tutaj też można skorzystać z opcji grupowania urządzeń MBX. Wiele stref MBX może zostać zgrupowanych w absolutnie dowolny sposób. Możesz utworzyć kilka grup lub połączyć wszystkie strefy MBX w jedną dużą grupę. Możesz nawet utworzyć jedną lub dwie grupy, pozostawiając kilka urządzeń MBX jako niezgrupowane. Dwa poniższe zdjęcia pokazują jak wygląda niezgrupowane menu oraz dwie strefy zgrupowane ze sobą. Kiedy utworzona została grupa, wszystkie strefy będą odtwarzać źródło wybrane aktualnie dla strefy wiodącej. Na poniższym przykładzie utworzono grupę "Family Room Grup", łącząc urządzenie MBX "Family Room" z urządzeniem MBX "Office", więc w obu strefach odtwarzany jest ten sam dźwięk.

Menu Pomieszczeń



Menu Pomieszczeń z aktywną grupą



Menu Pomieszczeń

1. Nazwa Pomieszczenia: Wyświetla każdą strefę po jej nazwie.
2. Aktualnie Wybrane: Niebieska kropka oznacza aktualnie wybraną do kontrolowania strefę.
3. Przycisk Grupowania: Naciśnięcie symbolu plus po prawej stronie każdej nazwy strefy wyświetla małe dodatkowe okno, w którym można wybrać dowolną dostępną strefę MBX, którą chcesz dodać do grupy.
4. Suwak Głośności: Pozwala na dostosowanie (zmniejszenie/zwiększenie) poziomu głośności każdej strefy z jednego menu.

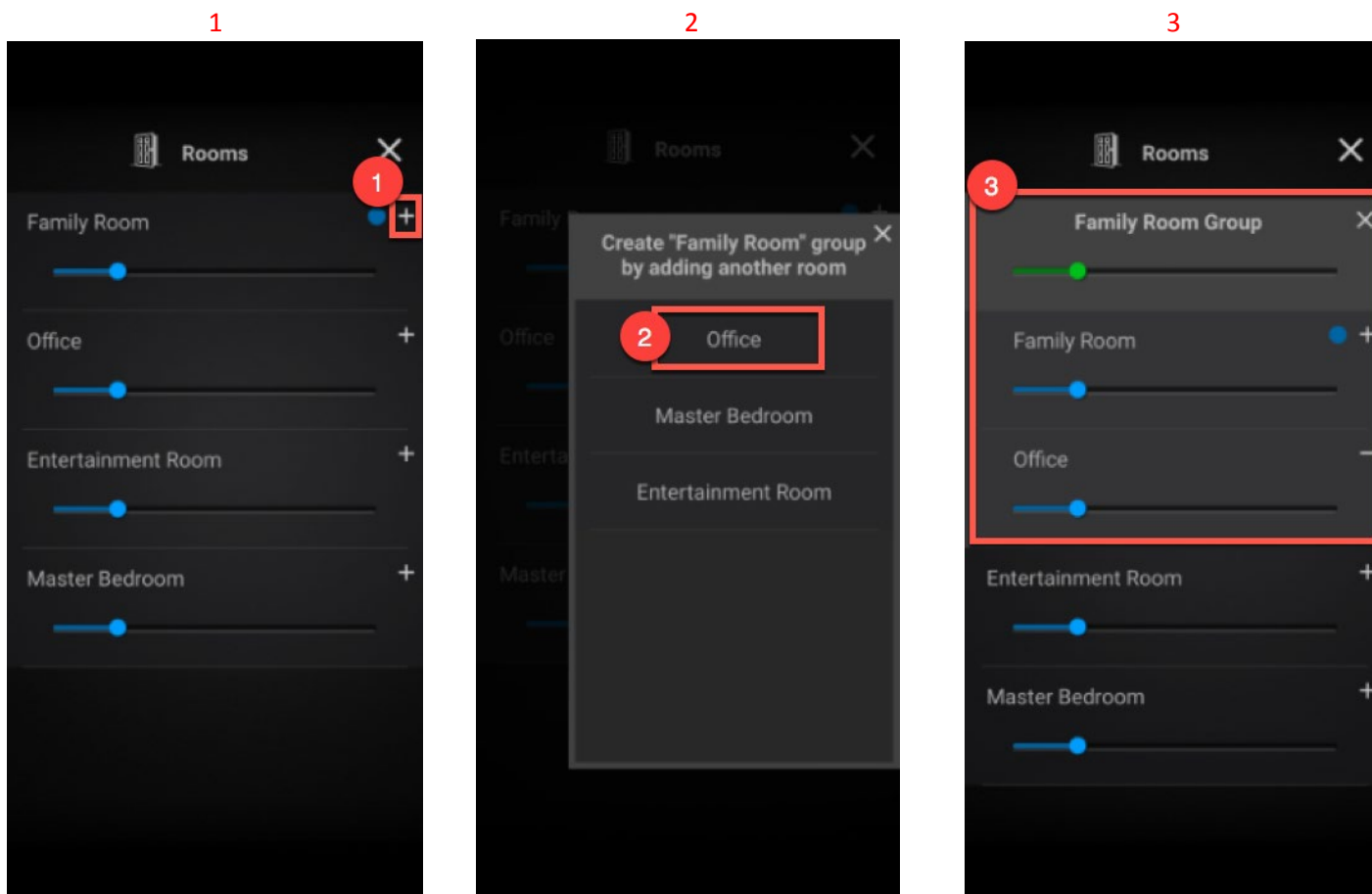
Menu Pomieszczeń z Aktywną Grupą

5. Nazwa Grupy: Wyświetla nazwę aktywnej grupy (nazwa zależy od urządzenia MBX, które zostało użyte do utworzenia grupy).
6. Suwak Głośności Grupy: Dostosowanie głośności dla całej grupy.
7. Przycisk Rozłączenia Grupy: Natychmiast rozłącza całą grupę.
8. Usunięcie Strefy z Grupy: Naciśnięcie usunie tylko jedno wybrane urządzenie MBX z całej grupy.

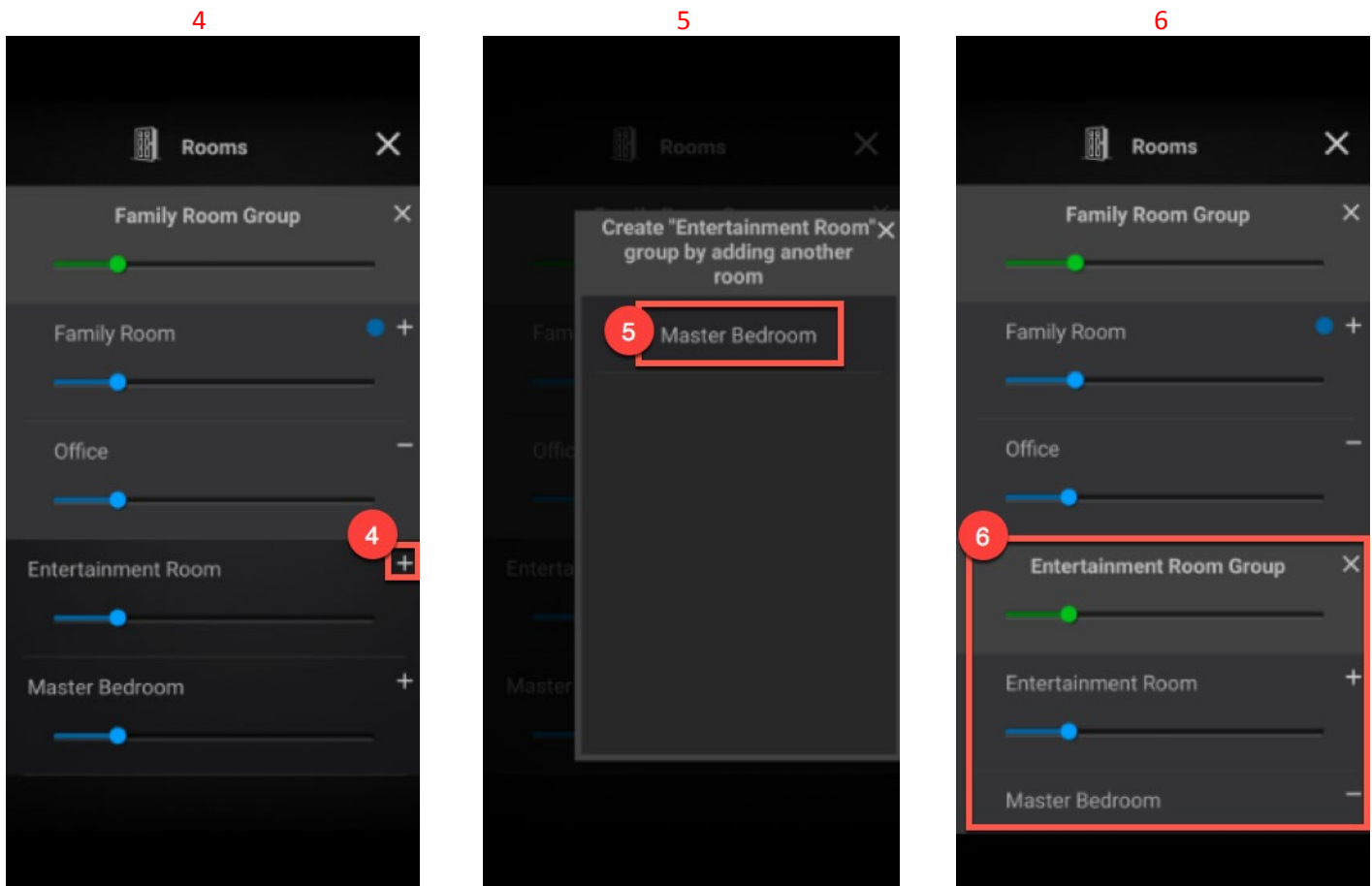
Kontrola Systemu (MBX) – Jak Tworzyć i Używać Grupy

Tworzenie grup w MyRussound to łatwizna. Poniżej rozpisaliśmy krok po kroku proces tworzenia dwóch oddzielnych grup z czterech niezależnych stref MBX. W każdej chwili można rozłączyć grupę klikając przycisk X znajdujący się obok nazwy grupy lub usuwając członków grupy klikając przycisk -, znajdujący się obok nazwy strefy MBX znajdującej się w grupie.

1. Naciśnij ikonę + znajdującą się obok nazwy strefy, która ma być strefą główną grupy.
2. Pojawi się menu wyboru strefy do dodania. Wybierz strefy, my wybraliśmy strefę Office.
3. Grupa została utworzona ze strefą Family Room jako główną i strefą Office jako członkiem. Dostępna jest regulacja głośności całej grupy, jak i poszczególnych stref niezależnie.



4. Teraz Utworzymy drugą grupę. Tym razem strefą główną będzie strefa Entertainment Room. Rozpoczniemy klikając ikonę + znajdującą się obok nazwy Entertainment Room.
5. Ponownie wyskoczy menu wyboru strefy do dodania. Obecnie na liście pojawi się tylko jedna strefa do wyboru, ponieważ nasze dwie pozostałe strefy są obecnie zgrupowane w inną aktywną grupę.
6. Utworzyliśmy dwie różne grupy. Na ekranie nadal wyświetla się grupa Family Room, ale teraz widzimy również grupę Entertainment Room. Możemy dostosować poziom głośności dla każdej grupy lub indywidualnie dla każdej strefy składowej.



Możliwość szybkiego grupowania stref MBX w wielu konfiguracjach sprawia, że dzielenie dźwięku pomiędzy strefami jest niezwykle proste. Jednakże występują pewne ograniczenia. Dzielenie zawartości jest ograniczone do następujących serwisów i funkcji:

- UPnP (sieciowe sterowniki DLNA NAS)
- USB
- Bluetooth
- Tuneln
- SiriusXM
- vTuner
- Airable Radio
- TIDAL
- Deezer
- Napster
- Wejście Analogowe
- Wejście Cyfrowe

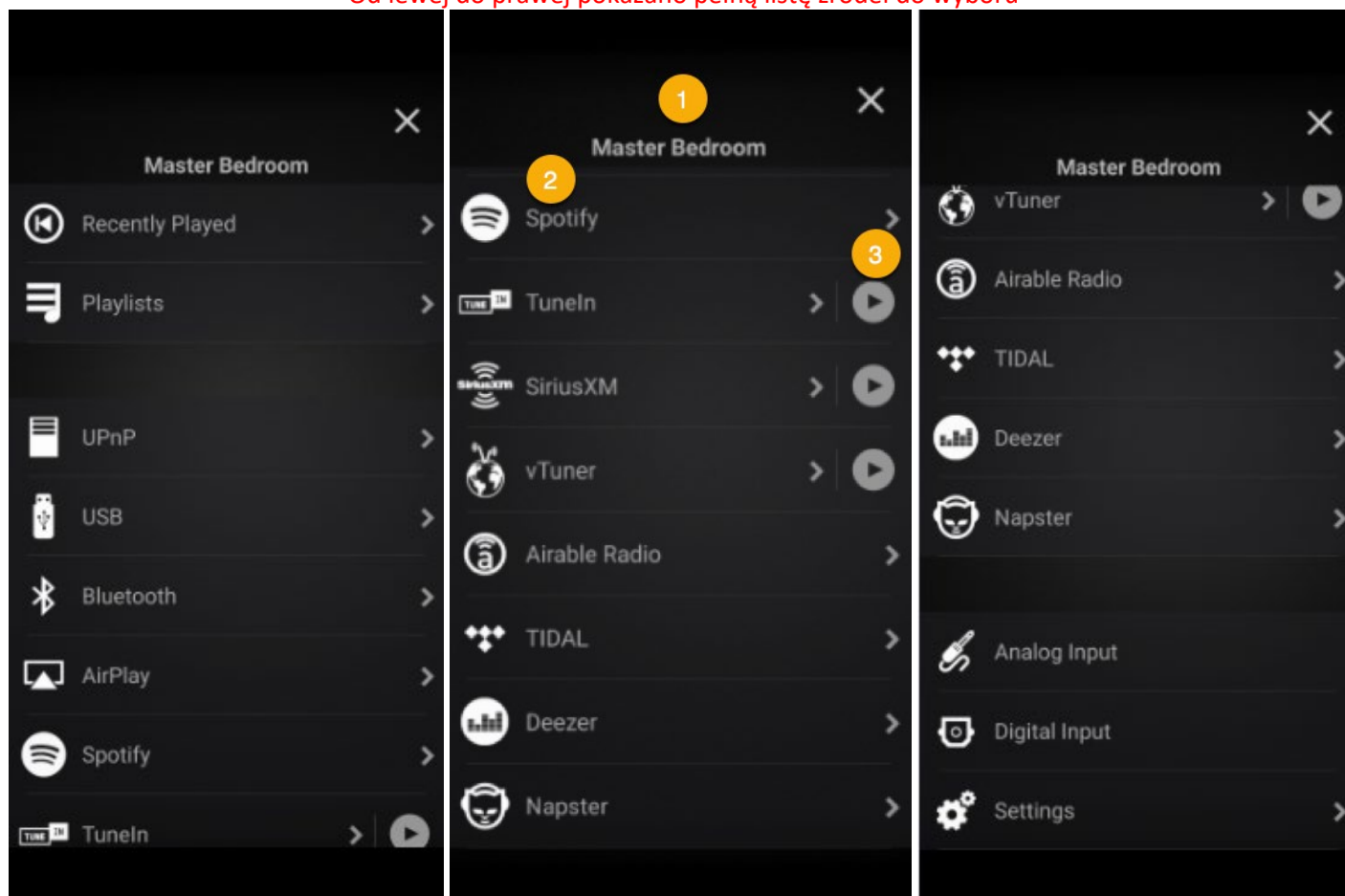
Dzielenie zawartości poprzez grupowanie MyRussound obecnie **NIE JEST** dostępne dla następujących serwisów i funkcji:

- **Airplay**
- **Spotify Connect** (możesz użyć grupowania Chromecast, aby grupa korzystała ze Spotify Connect)
- **Chromecast** (mimo że nie można go użyć w czasie grupowania MyRussound, Chromecast ma swoją własną opcję grupowania, opisaną w niniejszym dokumencie w sekcji Chromecast - ta metoda pozwala również na przesyłanie serwisów takich jak Spotify oraz Apple Music z telefonu Android do wielu stref MBX).

Kontrola Systemu (MBX) – Menu Źródeł

Menu Źródeł dla MBX to miejsce gdzie znajdziesz i będziesz mógł wybrać dowolną wbudowaną funkcję lub serwis dla odtwarzania dźwięku na urządzeniu MBX. Obejmuje to wszystkie serwisy streamingowe aktualnie dostępne na MBX, opcje bezprzewodowe (Bluetooth, Airplay i UPnP) oraz opcje przewodowe (USB, Wejścia Analogowe i Cyfrowe). W tym menu dostępne są również Ostatnio odtwarzane (Recently played) i Playlisty.

Od lewej do prawej pokazano pełną listę źródeł do wyboru



1. **Nazwa Strefy:** Wyświetla nazwę strefy, dla której wybierane jest źródło.
2. **Lista Źródeł:** Nazwa każdego serwisu/funkcji. Naciśnij nazwę serwisu/funkcji, aby rozpocząć odtwarzanie.
3. **Szybki Wybór:** Kiedy klikniesz w koło z symbolem play, pozwoli to szybko włączyć ostatnio odtwarzaną zawartość w danym serwisie, jeżeli był on ostatnio używany i dana zawartość jest dostępna.

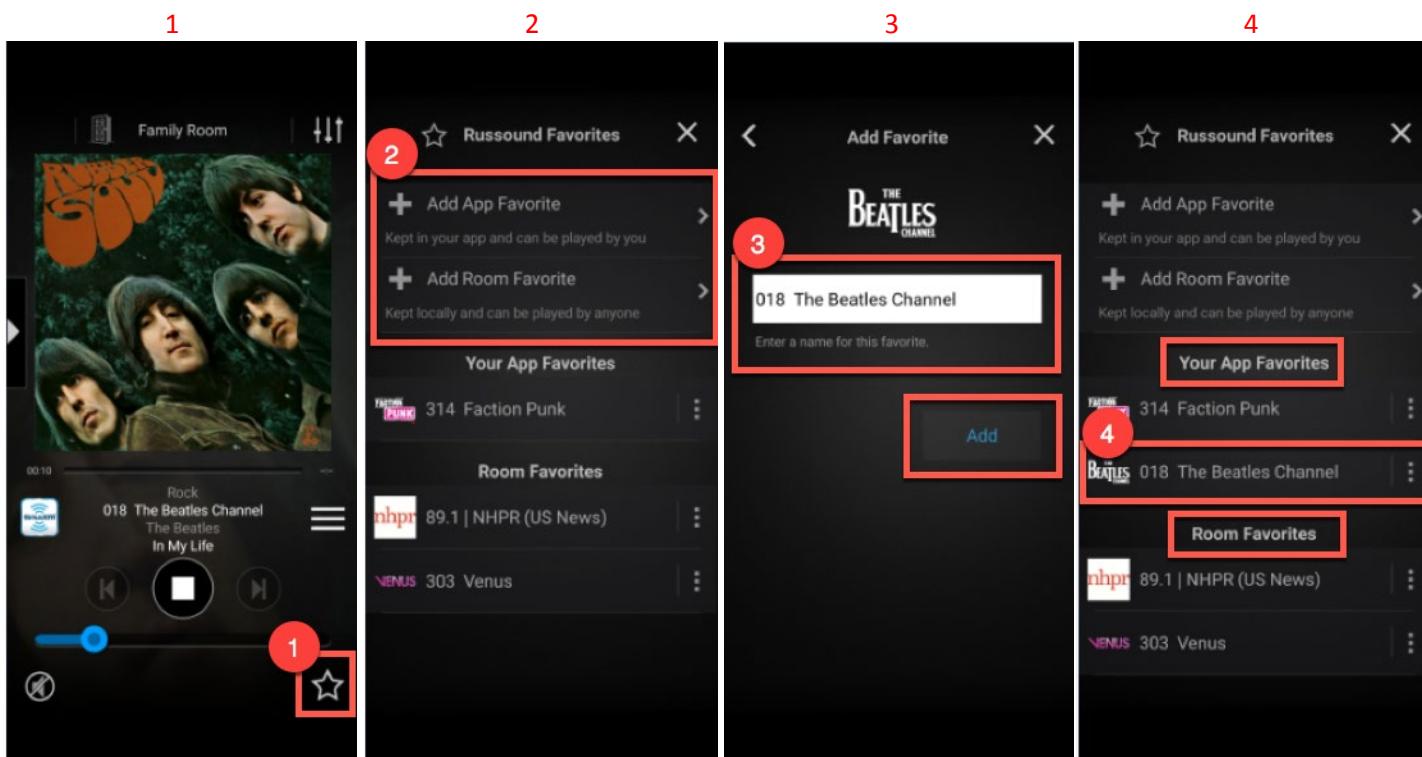
Kontrola Systemu (MBX) – Tworzenie Ulubionych

Tworzenie ulubionych jest łatwe i stanowi świetny sposób na spersonalizowanie twojego systemu audio. Ulubione pozwalają łatwo odtworzyć wszystkie ulubione playlisty, stacje lub źródła, bez konieczności przeszukiwania menu w poszukiwaniu konkretnej muzyki za każdym razem, gdy chcesz jej posłuchać.

Na początek musisz wybrać i odtworzyć żądane źródło/stację. Na poniższym przykładzie już wykonaliśmy ten krok i wybraliśmy stację "018 - The Beatles Channel" na SiriusXM w pomieszczeniu Family Room. Zapiszemy teraz tę stację jako Ulubione Aplikacji w MyRussound. Pozwoli to na odtworzenie tej stacji w dowolnej strefie bez konieczności

ponownego wyszukiwania w menu wyboru źródła ani menu wewnętrznym SiriusXM. Jeżeli zamiast tego zapiszesz stację jako Ulubione Pokoju, będzie ona przechowywana i widoczna do wyboru tylko dla pomieszczenia Family Room.

1. Kliknij na ikonę Ulubionych w prawym dolnym rogu (ikona gwiazdy).
2. Wybierz Dodaj Ulubione Aplikacji (Add App Favorite) lub Dodaj Ulubione Pokoju (Add Room Favorite).
3. Zmień nazwę (jeżeli chcesz) i wybierz Add, aby zapisać utworzone Ulubione.
4. Zrobione! Teraz możesz odtworzyć to Ulubione w każdej wybranej strefie z MyRussound. Ulubione pojawią się na liście Ulubionych Russound jako Ulubione Aplikacji (App Favorite) lub Ulubione Pokoju (Room Favorite), zależnie od tego jak je zapisałeś.



Kontrola Systemu (MBX) – Menu Ulubionych

W MyRussound możliwe jest utworzenie dwóch typów ulubionych, **Ulubione Aplikacji** i **Ulubione Pokoju**.

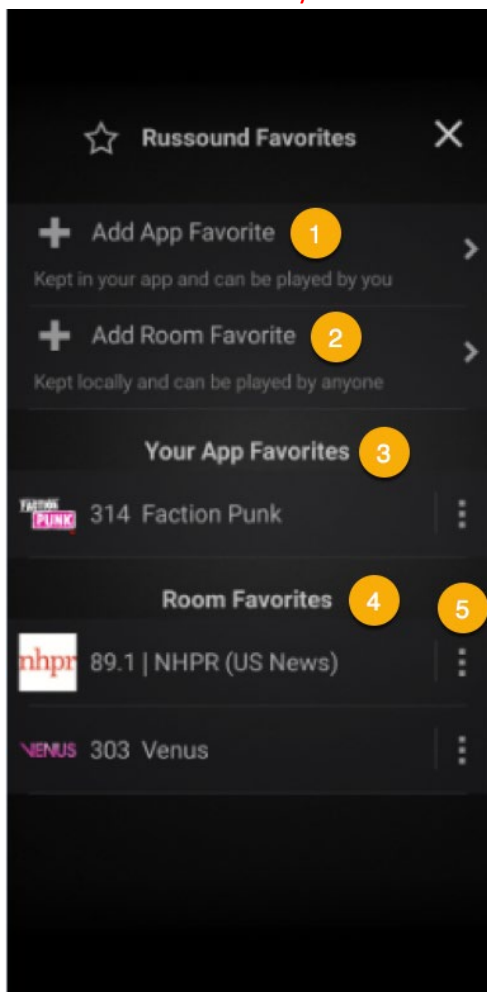
Ulubione Aplikacji są przechowywane lokalnie na twoim telefonie/tablecie w plikach cache aplikacji na twoim urządzeniu. Pozwala to na przenoszenie ulubionych ze sobą. Jeżeli posiadasz kilka lokalizacji z produktami Russound, możesz z łatwością przywołać te ulubione na każdym systemie od razu po przybyciu. Ten typ ulubionych odgrywa większą rolę w bezproblemowym i wygodnym korzystaniu z twojego systemu MBX. Ulubione Aplikacji mogą zostać odtworzone w dowolnej strefie MBX. Pozwala to tobie i innym użytkownikom systemu na posiadanie własnych spersonalizowanych ulubionych na swoich urządzeniach mobilnych.

Ulubione Pokoju są przechowywane na konkretnym urządzeniu MBX. W przeciwieństwie do Ulubionych Aplikacji nie są transferowalne na inne strefy MBX. Ponadto, inaczej niż w Ulubionych Aplikacji, nie zostaną one utracone po odinstalowaniu aplikacji lub wykonaniu opcji "wyczyść pliki cache&dane". Zostaną usunięte tylko jeżeli wykasuje się je ręcznie lub urządzenie MBX zostanie przywrócone do ustawień fabrycznych. Ulubione Pokoju są świetnym rozwiązaniem jeżeli chcesz przyporządkować konkretną muzykę do wybranych pomieszczeń.

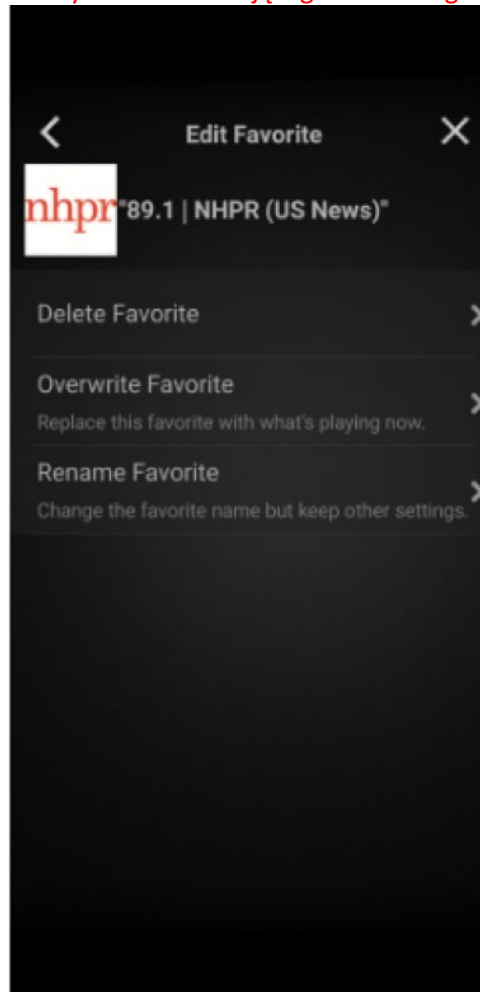
Wybór typu tworzonych ulubionych zależy wyłącznie od użytkownika. Doświadczenia z odsłuchu są sprawą indywidualną, więc nie ma tutaj dobrego lub złego podejścia. Eksperymentuj z obydwoma rodzajami ulubionych i zobacz co jest bardziej odpowiednie do twoich potrzeb. Połączenie obu rodzajów daje zwykle największą swobodę i

łatwość użycia. Może się okazać, że każdy użytkownik systemu audio preferuje słuchanie muzyki tylko w konkretnych strefach. Utworzenie Ulubionego Pokoju dla konkretnej stacji w danej strefie jest w takiej sytuacji dobrym rozwiązaniem. Może się również zdarzyć, że będziesz chciał słuchać swojej nowej playlisty na Spotify, ale z konieczności przemieszczasz się pomiędzy różnymi obszarami w domu/biurze i chcesz, żeby playlista przechodziła z tobą. Utworzenie Ulubionej Aplikacji to wtedy doskonałe rozwiązanie. Dla instalatorów konfigurujących produkty MBX dla wielu różnych klientów, używanie Ulubionych Aplikacji zapisanych na ich telefonie/tablecie, pozwoli im na szybkie włączenie muzyki aby zademonstrować i przetestować gotowy do użycia system.

Menu Ulubionych



Edytowanie Istniejącego Ulubionego



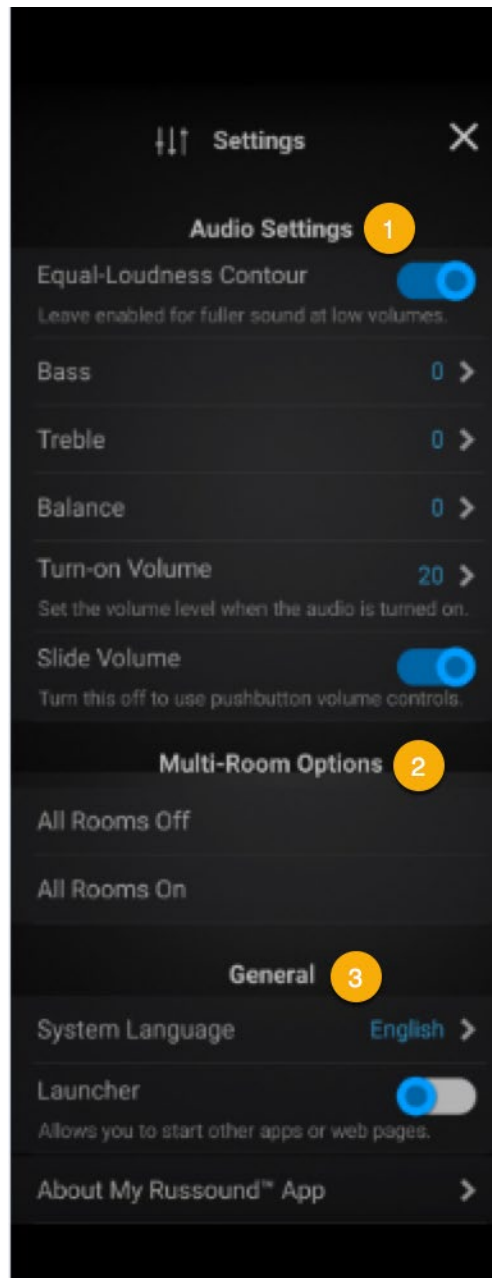
1. Add App Favorite: Zapisuje aktualnie wybrane źródło jako "Ulubione Aplikacji".
2. Add Room Favorite: Zapisuje aktualnie wybrane źródło jako "Ulubione Pokoju".
3. Your App Favorites: Wyświetla wszystkie zapisane Ulubione Aplikacji.
4. Room Favorites: Wyświetla wszystkie zapisane Ulubione Pokoju.
5. Edit Favorite: Modyfikacja istniejących ulubionych. Możesz usunąć, nadpisać lub zmienić nazwę Ulubionego.

Kontrola Systemu (MBX) – Menu Ustawień

Menu Ustawień jest dostępne po wybraniu strefy i wejściu do jej menu. Ustawienia oferują mnogość opcji modyfikujących dźwięk w wybranej strefie. Tutaj też dostępne są ustawienia globalne. Opcje "All Rooms On" i "All Rooms Off" pozwalają ci na wysłanie globalnej komendy do wszystkich urządzeń MBX aby rozpoczęły/zakończyły odtwarzanie. Komenda ta nie wyłącza zasilania MBX, daje jedynie sygnał do wstrzymania odtwarzania dźwięku.

Po dłuższym okresie bez odtwarzania MBX przejdzie w tryb oszczędzania energii. Funkcja ta jest przydatna jeżeli zakończyłeś słuchanie muzyki we wszystkich strefach lub chcesz chwilowo zatrzymać odtwarzanie we wszystkich strefach.

Menu Ustawień



1. Audio Settings: Ta sekcja obejmuje wszystkie ustawienia odnoszące się do dźwięku dla aktualnie kontrolowanej strefy: **Konturowanie Równej Głośności**, **Bass**, **Wysokie Tony**, **Balans**, **Głośność Wyjściowa** i wybór pomiędzy **przyciskami głośności** a **Suwakiem Głośności**.
2. Multi-Room Options: Sekcja dla globalnej komendy **Wł./Wył. Wszystkie Pomieszczenia (All Rooms On/Off)**.
3. General: Ta sekcja obejmuje wszystkie ogólne ustawienia MyRussound, między innymi zmianę języka, włączanie/wyłączanie otwierania zewnętrznych aplikacji lub stron oraz informację o MyRussound (jak aktualnie używana wersja oprogramowania).

Korzystanie ze Streamera Russound

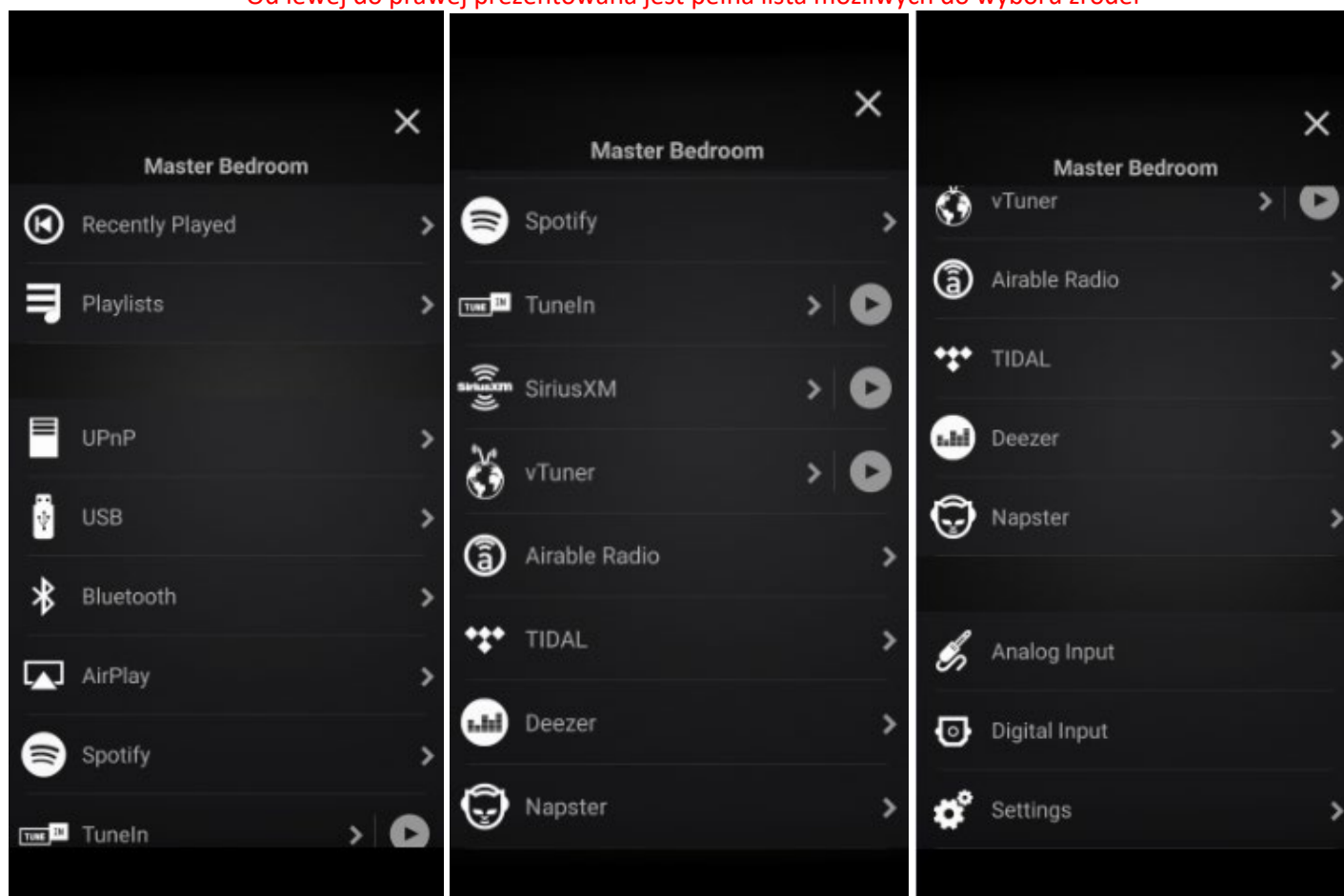
Ta sekcja obejmuje używanie MyRussound do sterowania i kontrolowania streamerami Russound. Omawiane jest tutaj korzystanie z naszej nowej generacji streamerów MBX. Zwykle odnosi się to produktów MCA-66/88, które korzystają

z jednego lub więcej urządzeń MBX-PRE (tryb źródła), oraz systemów MBX-AMP i MBX-PRE (tryb strefy). Korzystanie z produktów Serii XStream z Seriami MCA i C lub w osobnych systemach będzie przebiegało bardzo podobnie, ale wszystkie omawiane przykłady i serwisy odnoszą się tylko do naszej obecnej generacji produktów.

Korzystanie ze Streamera – Informacje Ogólne

Streamer MBX Russound oferuje dostęp do różnorodnych serwisów streamingowych, funkcji i możliwości bezprzewodowych, aby użytkownik mógł niezwykle łatwo cieszyć się ulubioną muzyką. Znajdzie się tam coś dla każdego, a jeżeli twój ulubiony serwis nie jest wbudowany, masz opcje połączenia poprzez Bluetooth, AirPlay, Chromecast, USB lub wejściem Analogowym lub Cyfrowym, aby przesłać to, czego chcesz posłuchać bezpośrednio do urządzenia. Większość serwisów i dostępnych opcji w ich menu dla MBX jest prosta do zrozumienia i nawigowania, jeżeli korzystało się z nich poza MyRussound. Nie zaszkodzi jednak odrobina zabawy z dostępnymi opcjami, wypróbuj więc te, o których do tej pory nie słyszałeś, a może znajdziesz nowe ulubione! W celu znalezienia bardziej szczegółowych opisów konkretnych serwisów streamingowych i ich działania zapoznaj się z naszymi innymi podręcznikami technicznymi i filmami lub poszukaj pomocnych wskazówek i porad bezpośrednio w serwisie streamingowym. Oto pełna lista źródeł muzycznych, serwisów i wejść, z których możesz korzystać dzięki MBX wraz z ich krótkim opisem.

Od lewej do prawej prezentowana jest pełna lista możliwych do wyboru źródeł



- **Recently Played:** Ostatnio Odtwarzane pozwala łatwo wznowić odtwarzanie niedawno wybieranych opcji muzycznych.
- **Playlists:** Playlisty pozwalają na stworzenie i zarządzanie playlistami utworzonymi podczas korzystania z zawartości lokalnej z USB lub UPnP.

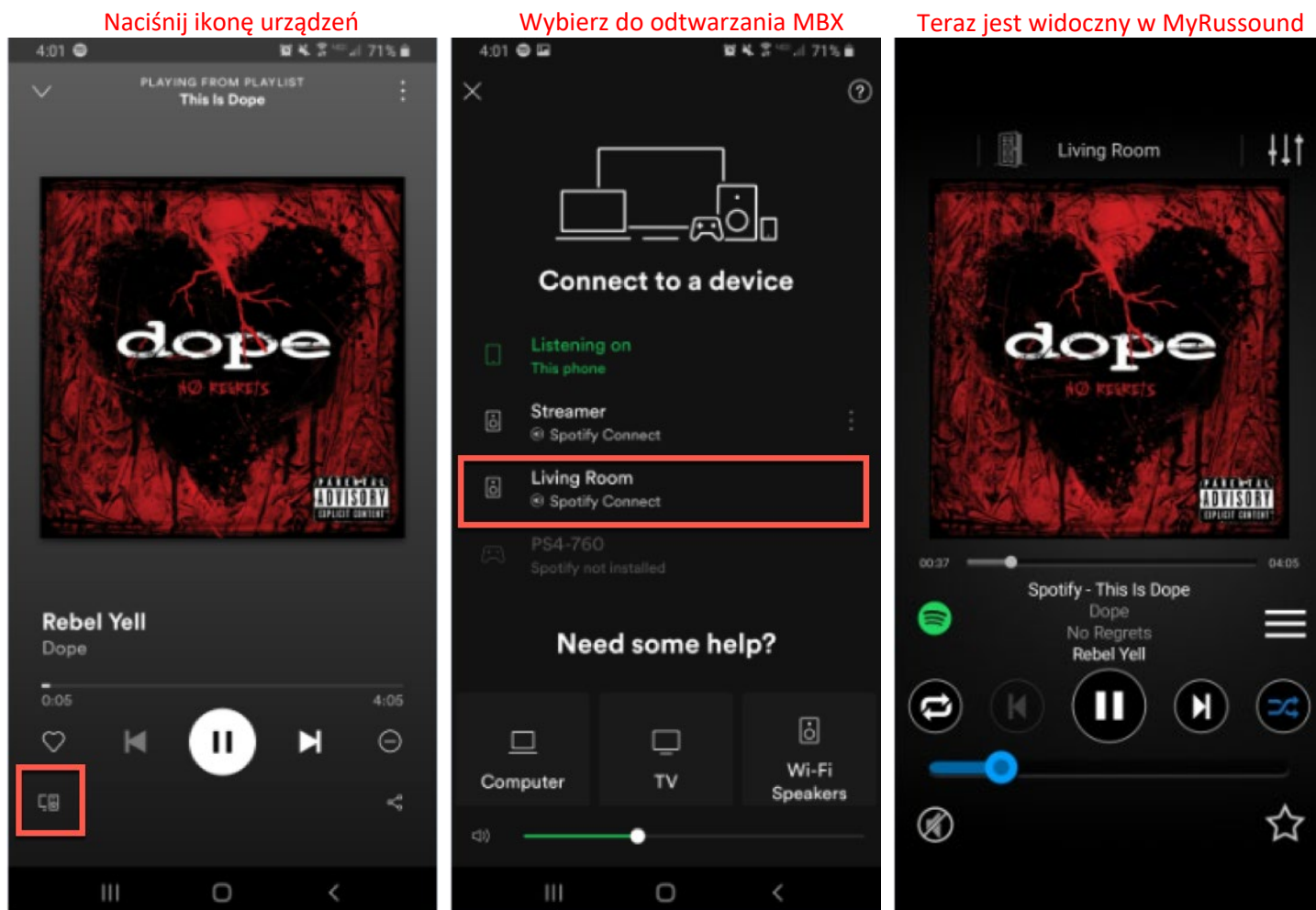
- **UPnP:** Skrót od “Universal Plug and Play” to zestaw protokołów sieciowych, pozwalający komunikować się z urządzeniami sieciowymi. Zazwyczaj jest używane do odtworzenia dźwięku z sieci kiedy skonfigurujesz i używasz sterownika sieciowego DNLA.
- **USB:** Jeżeli przechowujesz swoją muzykę na pendrivie lub zasilanym zewnątrz dysku, możesz łatwo cieszyć się swoimi plikami po prostu podłączając je do wejścia USB z tyłu streamera. Pozwala to na zobaczenie całej zawartości dysku tak, jak jest ona posortowana.
- **Bluetooth:** Bezprzewodowa technologia przesyłania ciesząca się popularnością pomimo ograniczonego zasięgu. Pozwala na bezprzewodowe połączenie urządzenia audio posiadającego Bluetooth ze streamerem dla przesyłania dźwięku.
- **AirPlay:** Kolejna technologia bezprzewodowej transmisji, komunikująca się poprzez sieć LAN, dlatego jej zakres ogranicza zasięg twojej sieci Wi-Fi. Stworzona na licencji Apple, dostępna wyłącznie na urządzeniach iOS.
- **Spotify Connect:** Spotify oferuje ulepszoną funkcję łączności bezprzewodowej do wysyłania dźwięku z urządzenia mobilnego lub oprogramowania komputerowego bezpośrednio do streamera za pośrednictwem Spotify Connect. Wymaga to odtworzenia muzyki w aplikacji Spotify i przesłania jej do streamera. Kiedy połączenie zostanie utworzone, może zostać dodany jako ulubiony, aby szybko dostać się do ulubionych playlist.
- **Tuneln:** Solidna usługa przesyłania audio, która oferuje dostęp do wiadomości, radio, sport, muzykę i podcasty.
- **SiriusXM:** Dobrze znana w branży usługa przesyłania dźwięku. SiriusXM zapewnia wysokiej jakości treści i ogromny wybór opcji. Zawiera również SiriusXM for Business, aby lokale usługowe mogły cieszyć się legalną licencją komercyjną. Wymagana płatna subskrypcja zarówno dla klientów indywidualnych, jak i biznesowych.
- **vTuner:** Podobnie jak Tuneln, jest to kolejna solidna usługa przesyłania audio, która oferuje opcje streamowania wiadomości, radia, sportu, muzyki i innych treści na całym świecie.
- **Airable Radio:** Podobnie jak Tuneln i vTuner, Airable Radio oferuje ogromny wybór radia i muzyki z całego świata ze wszystkim, czego możesz chcieć.
- **TIDAL:** Doskonały wybór do streamowania muzyki i podcastów, który oferuje bezstratny przesł dźwięku w wysokiej jakości. Wymagana płatna subskrypcja.
- **Deezer:** Najwyższej jakości usługa streamingu muzyki online z dużą ilością treści do wyboru.
- **Napster:** Poprzednio nazywana Rhapsody, Napster to usługa streamingu premium, która pozwala słuchać muzyki, kiedy chcesz. Wymagana płatna subskrypcja.
- **Wejście Analogowe:** Umożliwia pobieranie dźwięku z lokalnego urządzenia analogowego. Wykorzystuje wejście analogowe 3,5 mm z tyłu streamera.
- **Wejście Cyfrowe:** Umożliwia pobieranie dźwięku z lokalnego urządzenia cyfrowego. Wykorzystuje wejście optyczne z tyłu streamera. Dzięki wykrywaniu sygnału (domyślnie włączone, ale może zostać wyłączone przez instalatora), streamer automatycznie przełączy się na to wejście po wykryciu dźwięku. Ta funkcja jest używana głównie do sterowania dźwiękiem telewizyjnym w konfiguracjach kanałów 2.1. Akceptuje sygnały stereo PCM.
- **Chromecast:** Rozbudowana technologia transmisji bezprzewodowej, która oferuje przewagę zarówno nad Bluetooth, jak i AirPlay, jeśli chodzi o lokalne przesyłanie ulubionego dźwięku do MBX. Aby z niego korzystać, musisz najpierw skonfigurować MBX w Google Home, a następnie przesłać dane do MBX za pomocą aplikacji obsługującej dźwięk Chromecast, takiej jak Pandora Radio lub iHeartRadio. Ta opcja nie pojawia się bezpośrednio na liście menu MBX, ale MBX zawsze akceptuje dźwięk przesyłany ze źródła muzycznego Chromecast w tej samej sieci.

Korzystanie ze Streamera Russound – Spotify Connect

Spotify wyróżnia się na tle innych wbudowanych usług streamingowych na kilka sposobów. Aby skorzystać ze wszystkich funkcji oferowanych przez tę usługę, w tym zapisywania list odtwarzania jako ulubionych, musisz skorzystać z aplikacji mobilnej Spotify lub Spotify na komputerze. Najpierw konieczne jest uruchomienie usługi na telefonie, tablecie lub komputerze, a następnie wybranie MBX jako urządzenia, na które chcesz przesyłać. Uruchamianie Spotify jest prawie identyczne z użyciem AirPlay lub Chromecast do wysłania dźwięku Spotify do MBX, ale te dwie metody nie pozwolą ci zapisać listy odtwarzania jako ulubionej. Spotify najlepiej działa z MBX, gdy korzystasz ze Spotify Connect. Poniższe przykłady przedstawiają podstawowe sposoby użytkowania. Aby uzyskać bardziej szczegółowe informacje, odwiedź witrynę internetową Spotify lub przejrzyj nasze inne dokumenty i filmy z poradami technicznymi.

Możesz także zapisać listę odtwarzania jako ulubioną po rozpoczęciu przesyłania do MBX. Aby dodać listę odtwarzania jako ulubioną, wykonaj te same czynności, co w przypadku dodania innej stacji lub listy odtwarzania jako ulubionej. Jak dodawać ulubione, opisano we wcześniejszych sekcjach tego podręcznika użytkownika, zarówno dla MCA, jak i MBX.

Podczas korzystania z ekranów dotykowych XTS lub XTSPPlus, nie zostaniesz przekierowany bezpośrednio do Spotify. Dzieje się tak dlatego, że ekrany nie dopuszczają do instalacji niezależnej aplikacji Spotify, gdyż są urządzeniami dedykowanymi dla MyRussound, bez obsługi aplikacji lub systemów z zewnątrz. Nie oznacza to, że na ekranie XTS lub XTSPPlus nie możesz korzystać ze Spotify. Po prostu użyj telefonu lub tabletu, aby zapisać wszystkie używane playlisty w aplikacji mobilnej MyRussound. Kiedy zostały one zapisane jako ulubione, możesz je znaleźć w ulubionych na urządzeniach XTS oraz XTSPPlus! Możesz również rozpocząć odtwarzanie Spotify z telefonu/tabletu poprzez aplikację Spotify, a następnie użyć ekranu dotykowego XTS lub XTSPPlus do kontroli muzyki: play/pauza, przejdź do przodu lub do tyłu, itp.



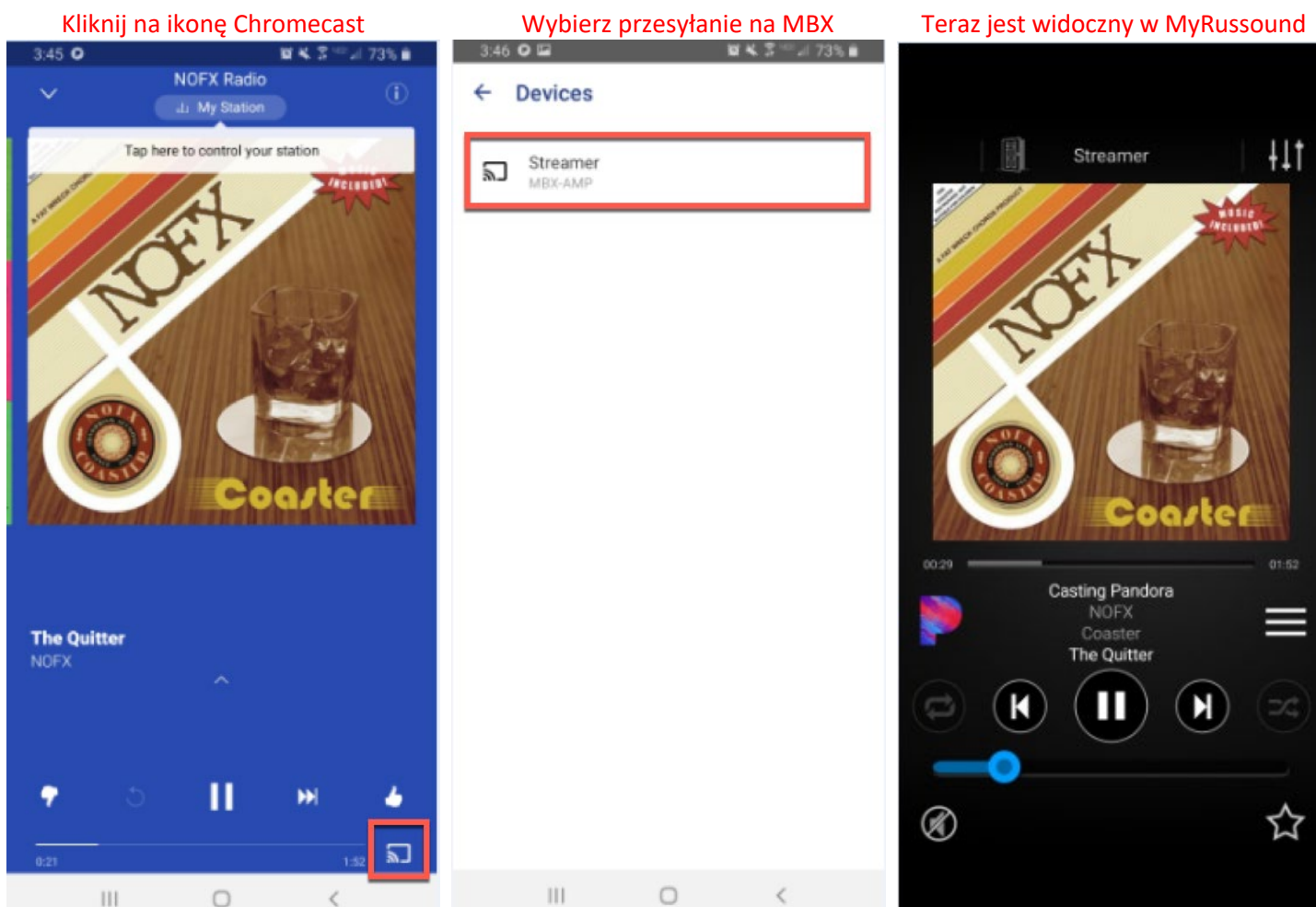
Korzystanie ze Streamera Russound – Przesyłanie Przez Chromecast

Wielką zaletą MBX jest wbudowany Chromecast. Pozwala on na korzystanie ze świetnych funkcji, zezwalając na połączenie twojego MBX z innymi urządzeniami Google i, co ważniejsze, umożliwiając przesyłanie dźwięku z dowolnego z wielu zewnętrznych serwisów streamingowych, które współpracują z Google. W przeciwieństwie do Bluetooth lub AirPlay, dźwięk z Chromecast nie ogranicza twojego telefonu czy tabletu w trakcie działania. Częstym problemem w przypadku Bluetooth czy AirPlay jest przerywanie przesyłu audio przez połączenie telefoniczne, wiadomość tekstową lub problemy z siecią bezprzewodową. Chromecast nie posiada takich ograniczeń, a ponieważ oprogramowanie jest wbudowane w MBX, swój ulubiony serwis streamingowy możesz po prostu "włączyć i zapomnieć" na urządzeniu MBX.

Pamiętaj jednak, że nie ma możliwości zapisania tego serwisu jako ulubionego bezpośrednio w aplikacji MyRussound.

Indywidualne urządzenia Chromecast lub ich grupy są zarządzane poprzez aplikację Google Home na urządzeniu mobilnym. Jeżeli korzystasz z urządzeń MBX bez MCA, możesz skorzystać z funkcji grupowania w Chromecast, aby przesłać dźwięk jednocześnie do wszystkich twoich urządzeń MBX, dowolnej grupy lub utworzyć wiele grup urządzeń, z których możesz skorzystać w każdej chwili. Pozwala to na korzystanie z serwisów, które nie dają możliwości przesyłania jednoczesnego na wiele urządzeń, jak na przykład Spotify Connect lub Apple Music (nie zaliczając Airplay 2, który nie jest aktualnie obsługiwany przez MBX). Nie jest to problemem w trakcie korzystania z MCA, ponieważ urządzenia te dzielą i przekazują sygnał dźwiękowy wewnętrznie, poprzez matrycę audio.

Poniższe przykłady pokazują podstawowe kroki wykonywane w celu przestania dźwięku z aplikacji współdziałającej z Chromecast do MBX, zakładając, że aktywowano już Chromecast na urządzeniu MBX. Więcej informacji na temat aktywacji Chromecast oraz łączących się z nim kwestiach znajdziesz na stronie internetowej wsparcia technicznego Google Chromecast, w naszych dokumentach z poradami technicznymi lub filmach instruktażowych. Ciągłe rosnąca lista aplikacji wspieranych przez Chromecast również znajduje się na stronie Google Chromecast.



Korzystanie z Tunera AM/FM Russound

Zarówno obecna generacja tunerów AM/FM ST1 Russound, jak i wycofane tunery AM/FM ST2-XM Russound, są w pełni kontrolowalne poprzez MyRussound, jeżeli zostały skonfigurowane do użytku z kontrolerami Serii MCA. Ponieważ konstrukcja tunerów AM/FM jest bardzo prosta, nie trzeba dużo wiedzieć na temat ich obsługi

poprzez MyRussound, jednak poniższy przykład i legenda prezentuje jak korzystać z tego starodawnego, lecz niezawodnego, typu źródła.

Korzystanie z Tunera AM/FM Russound - Informacje Ogólne

Menu kontekstowe dla tunera AM/FM ST1 Russound pozwala na dokonanie koniecznych zmian, w celu odtwarzania pożądanego stacji. Zasoby i ulubione są dostępne do wyboru, jednak uprzednio muszą zostać skonfigurowane przez Certyfikowanego Instalatora Russound. Użytkownik może korzystać z opcji takich jak ręczne wstawienie częstotliwości, zmiana pomiędzy AM a FM i wiele innych. Stacje można również zapisywać jako ulubione w aplikacji MyRussound.

Tuner ST1 wybrany jako źródło



1. Klawiatura Numeryczna: Wyświetla klawiaturę numeryczną, aby wpisać ręcznie częstotliwość i zmienić AM na FM.
2. Wyszukaj: + i - pozwalają na wyszukiwanie częstotliwości w górę i w dół.
3. Zmiana Ulubionych: Pozwala na zmianę pomiędzy ulubionymi w obrębie aktualnie wybranego zbioru zasobów.
4. Zmiana Zbioru Zasobów: Pozwala na przeskakiwanie pomiędzy zbiorami zasobów (od 1 do 6).
5. Więcej Opcji: Wyświetla dodatkowe opcje, których nie ma na ekranie głównym, takie jak skanuj, szukaj, stop, stereo/mono, lokalne i dalekie.

Korzystanie ze Źródła Spoza Oferty Russound

Nawet jeżeli korzystasz ze źródła dźwięku spoza oferty Russound, prawdopodobnie możesz je obsługiwać poprzez MyRussound. Kontrola kontekstowa w parze ze sterowaniem IR w kontrolerach Serii MCA pozwala na obsługę większości produktów na rynku, jeżeli posiadają możliwość kontroli zdalnej (IR). Ustawienie kodów IR oraz wybór poprawnego typu urządzenia są wymagane w czasie instalacji dokonywanej przez Certyfikowanego Instalatora Russound. Nie wszystkie produkty posiadają sterowanie IR. Dobrym przykładem jest korzystanie ze streamera spoza oferty Russound. W dalszym ciągu będzie można wybrać źródło do słuchania oraz dostosować jego głośność poprzez MyRussound, jednak pozostałe opcje kontroli będą dostępne tylko poprzez dedykowaną aplikację.

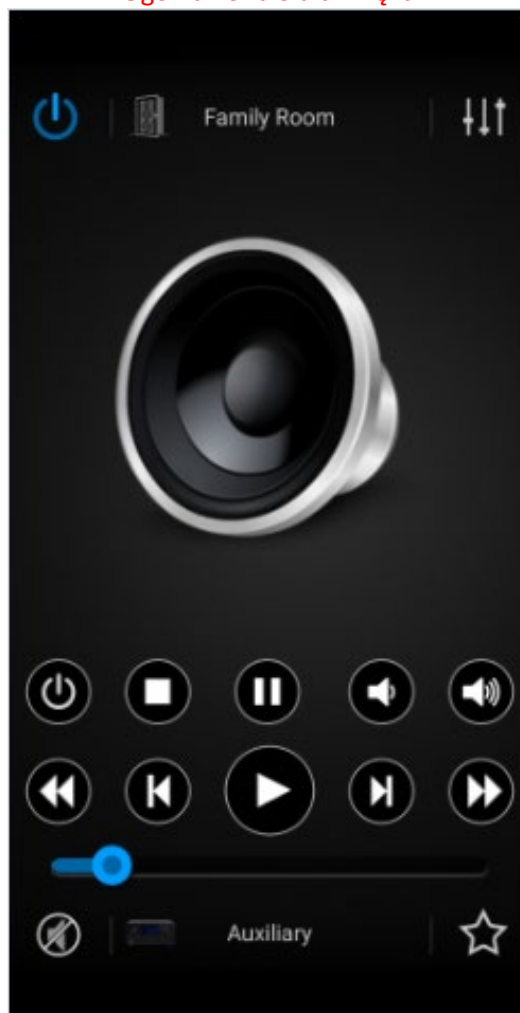
Korzystanie ze Źródła Spoza Oferty Russound – Informacje Ogólne

Poniżej prezentujemy dwa przykłady. Komendy kontekstowe wyświetlane w MyRussound są zależne od typu urządzenia konfigurowanego przez instalatora w trakcie uruchamiania kontrolera Serii MCA. Przyciski ustawione fabrycznie nie pozwolą na bezpośrednią kontrolę źródła. Dopiero sparowane z właściwymi kodami kontrolnymi IR dla źródła oraz przy użyciu emitera IR pomiędzy MCA a odbiornikiem IR źródła będzie możliwe sterowanie IR bezpośrednio z MyRussound. W pełni mapowany system komend IR dostępny na etapie programowania pozwala Certyfikowanemu Instalatorowi Russound na spersonalizowane ustawienie przycisków dla właściwej kontroli źródła audio.

Kontrola Telewizji Kablowej



Ogólna kontrola dźwięku



MyRussound FAQ i Rozwiązywanie Problemów

Ta sekcja obejmuje najczęściej zadawane pytania odnośnie korzystania z MyRussound, jak również przedstawia kilka podstawowych możliwości rozwiązywania problemów. Jeżeli masz pytania, które nie znajdują się poniżej lub doświadczasz problemów, których nie może rozwiązać Certyfikowany Instalator Russound, skontaktuj się z nami, a będziemy bardzo szczęśliwi, mogąc służyć poradą lub pomocą.

MyRussound FAQ i Rozwiązywanie Problemów - FAQ

Czy aplikacja MyRussound na telefon/tablet jest darmowa?

Tak! Pobieranie i korzystanie z MyRussound na systemach Android i iOS jest całkowicie darmowe. Wszelkie aktualizacje również pozostają darmowe.

Czy mogę zainstalować MyRussound na komputerze stacjonarnym/laptopie?

Nie. Nie w tej chwili. MyRussound jest aktualnie dostępny wyłącznie dla systemów operacyjnych Android i iOS oraz w ekranach dotykowych XTS i XTSPPlus. Niektórzy użytkownicy zdecydowali się na zainstalowanie na komputerze z systemem Windows emulatora systemu Android i korzystanie z MyRussound poprzez takie rozwiązanie. Nie jest ono jednak wspierane przez Russound, dlatego też jeżeli wystąpią w związku z tym problemy techniczne, możemy nie być w stanie udzielić odpowiedniej pomocy technicznej.

Czy MyRussound będzie kiedykolwiek dostępne na komputery stacjonarne/laptopy?

Bardzo możliwe! Zawsze szukamy możliwości na poprawę naszych produktów i zwiększenie zadowolenia użytkowników. Aktualnie nie mamy planów stworzenia wersji MyRussound na systemy Windows i Mac, ale nie wyklucza to powstania takich planów w przyszłości.

Moja aplikacja nie działa/ nie łączy się z systemem/ rozłącza się z systemem. Co mam robić?

Proszę, skontaktuj się z nami bezpośrednio telefonicznie lub mailowo. Zrobimy co w naszej mocy, żeby wprowadzić poprawki i ulepszenia w naszym oprogramowaniu, aby użytkownicy mogli korzystać z MyRussound z radością i łatwością. W niektórych przypadkach problemy w działaniu MyRussound mogą być wywołane przez defekty lub czynniki zewnętrzne. Każdy raport dotyczący problemów z MyRussound traktujemy bardzo poważnie, a twój wkład pomaga nam się rozwijać. Możemy pomóc znaleźć źródło problemów i z pewnością będziemy współpracować z tobą i twoim instalatorem w celu pozyskania danych i przekazania wskazówek naprawy.

Czy mogę zmienić nazwy stref/źródeł w MyRussound?

Nie, ten aspekt programowania jest wykonywany bezpośrednio przez produkt, którego używasz. Nasze produkty zwykle są dostępne i programowalne poprzez "WebConfig", który jest dostępny przez przeglądarkę internetową dla obecnej generacji produktów Russound. Starsze generacje zwykle korzystają z dedykowanego oprogramowania programującego na komputery z systemem Windows.

MyRussound informuje mnie, że system jest zablokowany. Co mam zrobić?

Większość urządzeń obecnej generacji jest wysyłanych w stanie zablokowanym i wymaga odblokowania i konfiguracji systemu przez Certyfikowanego Instalatora Russound. Jeżeli MyRussound wyświetla taką informację oznacza to, że produkt nie został jeszcze w pełni odblokowany. Należy skontaktować się z Certyfikowanym Instalatorem Russound w celu jego odblokowania. Jeżeli jesteś Instalatorem, skontaktuj się z nami, a pomożemy ci uzyskać certyfikat.

MyRussound FAQ i Rozwiązywanie Problemów - Rozwiązywanie Problemów

Jeżeli doświadczasz problemów w trakcie korzystania z MyRussound, istnieje kilka sposobów, które mogą pomóc w ich rozwiązaniu, zanim skontaktujesz się z Certyfikowanym Instalatorem Russound lub bezpośrednio z Russound. Zwykle wymuszenie zamknięcia i ponowne uruchomienie aplikacji mobilnej rozwiązuje problemy związane z defektami połączenia lub wyświetlania. Możesz również pójść o krok dalej i zrestartować cały system Russound. Ponadto zawsze upewnij się, że zainstalowana jest najnowsza wersja MyRussound oraz twoje urządzenie połączone jest z właściwą siecią bezprzewodową.

W przypadku ekranów XTS/XTSPlus możesz je zrestartować odłączając je od PoE (zasilanie poprzez Ethernet) lub innego przewodu używanego do ich zasilania, a następnie podłączenia ich z powrotem. Może to wymagać pomocy ze strony Certyfikowanego Instalatora Russound, ponieważ ekrany podczas montażu są zabezpieczone w ścianie i okablowanie może nie być łatwo dostępne, w zależności od lokalizacji.

Słownik

Przesyłanie: Wysyłanie dźwięku poprzez lokalną sieć bez konieczności prowadzenia przewodów. Zwykle jest używane do wysyłania dźwięku z telefonu bezpośrednio do systemu audio. Przykładem jest Airplay lub Chromecast.

MBX: (Music Box) urządzenie streamujące produkowane przez Russound, oferujące dostęp do wielu serwisów streamingowych, funkcji i możliwości dostarczania dźwięku. Istnieją dwie wersje urządzenia dostosowane do różnych potrzeb.

MBX-AMP: Wersja MBX ze wzmacniaczem. Jest wykorzystywany samodzielnie, jako podstawowe urządzenie audio. Każdy MBX działa jako niezależna strefa i może zostać zgrupowany z innymi urządzeniami MBX-AMP lub MBX-PRE w "Trybie Strefy".

MBX-PRE: Wersja MBX bez wbudowanego wzmacniacza. W "Trybie Źródła" może być stosowany jako streamer dla kontrolerów Serii MCA, lub samodzielnie, jeżeli jest podłączony do dowolnego wzmacniacza i jest w "Trybie Strefy".

MCA: (Multiroom Controller Amplifier) Dystrubujący system audio produkowany przez Russound, instalowany w centralnej lokalizacji i służący jako kontroler dla systemu audio oraz wzmacniacz dla wielu nagłośnionych stref. Stwarza wiele niezależnie kontrolowanych stref audio i wspiera różnorodne wejścia źródłowe, które można odtwarzać w dowolnej strefie.

Certyfikowany Instalator Russound: Osoba lub firma, która posiada certyfikat do instalacji, konfiguracji/programowania i rozwiązywania problemów dla produktów Russound.

Źródło: Urządzenie, z którego odtwarzany jest dźwięk. Nazwa używana do określania dowolnego produktu wysyłającego dźwięk do wzmacniacza lub systemu audio. Źródłem jest na przykład odtwarzacz CD, ponieważ z niego odtwarzana jest muzyka.

Tryb Źródła: Funkcja MBX-PRE i wybranych produktów XStream. Ten tryb pozwala na instalację urządzenia jako źródło dźwięku dla kontrolera MCA.

Streamer: Urządzenie audio dające dostęp do internetowych serwisów. Termin szeroko używany w odniesieniu do produktów wysyłających dźwięk poprzez sieć internetową do twojego urządzenia.

Tuner: Źródło audio oferujące dostęp do częstotliwości radiowych AM/FM. Te typy produktów nie wymagają połączenia z Internetem i bazują na dostępnym lokalnie sygnale radiowym jako źródła dźwięku.

XStream: Linia produktów streamujących poprzedniej generacji produkowana przez Russound. Seria produktów XStream obejmuje XZone70v, XZone4, XSource, MCA-88X oraz X5.

XTS/XTSPlus: Seria pełno kolorowych, naściennych ekranów dotykowych, które oferują oprogramowanie MyRussound do kontroli wielu produktów Russound.

Strefa: Nagłośniony obszar. Popularnie określany jako pomieszczenie, ale funkcjonują wymiennie w odniesieniu do "pojedynczego nagłośnionego obszaru" zarówno dużego, jak i małego.

Tryb Strefy: Funkcja obecna w wielu streamerach Russound, która pozwala na funkcjonowanie produktów jako samodzielnych urządzeń bez konieczności posiadania produktów MCA. W tym trybie urządzenie jest niezależną strefą audio. W tym trybie mogą być używane wyłącznie streamery posiadające wbudowany wzmacniacz.